



A módosított 54/2014. BM. rendelettel életbe léptetett Országos Tűzvédelmi Szabályzat figyelembevételével, a 30/1996. (XII. 06) BM. rendelet vonatkozó előírásai alapján

Ózdi Szakképzési Centrum Bródy Imre Technikum 3600 Ózd, Petőfi Sándor út 20.

tűzvédelmi rendjének a meghatározása érdekében az alábbiakban foglalt

.../2022. számú utasítással kiadott

TŰZVÉDELMI SZABÁLYZAT végrehajtását rendelem el

Az itt nem szabályozott kérdésekben a mindenkori érvényes állami rendeletek, szabványok és szabályzatok előírásai az iránymutatók. A létesítésre vonatkozó előírások tekintetében az egyes építmények létesítése (engedélyezése) idejében érvényes hatályos előírások az iránymutatók, mely szabályok megtartása kötelező.



ON-GUARD KFT.
3518 Miskolc, Csabai Lajos 8.
Adószám: 1243092-2-05
Tel.: +36-30-99-81-467

A Tűzvédelmi Szabályzatot összeállította: **Hudák Viktor** tűzvédelmi főelőadó tel:30/9981467
biz.sorszám: 1032731 Képző szerv: Oktatási Stúdió '90 Kft. (Miskolc, Csabai kapu 25/A)

Jelen Tűzvédelmi Szabályzat végrehajtását elrendelem

Ózd, 2022. október 15.




Deklava Marianna
Igazgató

Előszó: Az iskola épülete, épületeinek kialakítása az 1950-1960-as éveket idézi. Megközelítése szilárdburkolatú úton keresztül minden időjárási körülmények között biztosított. A földszint és további két emelet kialakítású oktatási szárnyhoz zárt folyosón keresztül csatlakozik a tanműhelyeket és dísztermet is magában foglaló épületszárny.

Az iskola munkavállalóinak száma: 31 fő

Tanulók száma: ~ 234 fő. Képzési ágak:

- Elektronikai technikus,
- Ipari informatikai technikus,
- Informatikai rendszer- és alkalmazásüzemeltető technikus,
- Mechatronikai technikus, Elektronikai műszerész,
- Gyakorló ápoló,
- Egészségügyi asszisztens – gyógyszerértési asszisztens szakmairány,
- Szociális és gyermekvédelmi szakasszisztens,
- Kisgyermekgondozó, - nevelő,
- Általános ápoló,
- Szociális ápoló és gondozó

Megnevezése	Helye	Típusa	Műszaki adatok
Kockázati osztálya	AK		
Gázfőelzáró	Van (Műhely épület kazánház előtt a külső homlokzaton)		
Elektromos hálózat	230/400V		
Tűzeseti főkapcsoló	Van A főépület porta elektromos erőátviteli szekrényben A műhelyépület elektromos fogadó helyiségben		
Földfeletti tűzcsap	Legközelebb: Ózd, Petőfi S. u. 79. és Baross G. u. 11. előtt, közvetlenül az intézmény szomszédságában 1-1db közterületi földfeletti tűzcsap.		
Földalatti tűzcsap	Nincs		
Fali tűzcsap	Nincs	-	-
Tűzivíz tározó	Nincs	-	-
Tűzoltó készülék	Van a megjelölt felállítási helyeken		
Beépített tűzjelző berendezés	Nincs		
Hő és füstelvezető berendezés	Nincs	-	-
Beépített oltóberendezés	Nincs	-	-
Tűzgátló lezárások	Nincs	-	-
Füstgátló lezárás	Nincs	-	-
Elektromos üzemű irányfény	Van (digitális közösségi alkotóműhely)	-	-
Tüzelő fűtőberendezés	Gáz központi fűtés kazán az iskola üzemeltetésében	3db Ariston Genus Prémium Evo (zárt égésterű)	3x115KW
	Gáz központi fűtés kazán az Ózdi Távhő Kft üzemeltetésében (hőközpont)	Unical Modulex 340 (nyílt égésterű)	12-336KW

Napelem	Jelen szabályzat készítésének az időpontjában fizikailag telepítve, de üzemben kívül.		
Gázpalack tároló	Nincs	-	-
Egyéb			
Az 50 főt meghaladó befogadóképességű helyiség: díszterem 120fő			

I. HATÁLYA

1.1. Területi hatálya

A Tűzvédelmi Szabályzat hatálya kiterjed az **Ózdi Szakképzési Centrum Bródy Imre Technikum**, (3600 Ózd, Petőfi Sándor út 20.) létesítményeire, szabad területeire, illetve minden munkaterületre, ahol az iskola munkavállalói, vagy diákjai szervezett tevékenységet folytatnak.

1.2. Személyi hatálya

A Tűzvédelmi Szabályzat előírásait az iskola minden munkavállalójának és diákjának - a tőlük elvárható módon - továbbá az 1.1. pontban felsorolt létesítményekben tartózkodó minden személynek be kell tartania.

1.3. Időbeli hatálya

A Tűzvédelmi Szabályzat 2022. november 01.-től lép hatályba és visszavonásig érvényes, egyidejűleg a korábban kiadott Tűzvédelmi Szabályzat hatályát veszti.

II. ÜGYRENDI RÉSZ

2.1. Az igazgató feladatai

- Az iskolára vonatkozó tűzvédelmi előírások végrehajtását rendszeresen ellenőrzi és ellenőrizteti.
- Gondoskodik a jogszabályokban és kötelezően alkalmazandó szabványokban meghatározott, a használatra vonatkozó tűzvédelmi követelmények feltételeinek a megteremtéséről, a tűzvédelmi használati szabályok megtartásáról, a tűzvédelem tárgyi és személyi feltételeinek a meglétéről, a kötelező tűzvédelmi felülvizsgálatok elvégzéséről, a tűzvédelmi oktatások megtartásáról, megszervezéséről.
- Gondoskodik az intézmény épületeiben tartózkodók mentése, menekülése feltételeinek minden időben történő biztosításáról, az ide tartozó szabályok megtartásáról.
- Létrehozza, irányítja és működteti a tűzvédelmi szervezetet, */a tűzvédelmi feladatok maradéktalan végrehajtásáért felelős kinevezett vezetők - jelen szabályzat ügyrendi részében foglaltak szerint - bevonásával/*
- Gondoskodik arról, hogy minden munkakörben megfelelő szakképzettségű és megfelelő tűzvédelmi ismeretekkel rendelkező munkavállaló álljon rendelkezésre, továbbá arról, hogy az intézményben tartózkodó valamennyi személy – ideértve a tanulókat is – a rájuk vonatkozó tűzvédelmi ismeretekkel a szükséges mértékben rendelkezzenek.
- Gondoskodik az intézmény használatával kapcsolatos tűzvédelmet érintő felülvizsgálatok és üzemeltetési ellenőrzések elvégzéséről, a tűzvédelemmel kapcsolatba hozható eszközök, berendezések meglétéről, megfelelő állapotáról

(tűzterjedés elleni, -tűzvédelmi berendezések, hő és füst elleni védelmet biztosító berendezések, biztonsági és figyelmeztető jelek, tűzoltó készülékek, tűzoltó-vízforrások, időszakos tűzvédelmi felülvizsgálat, villámvédelmi felülvizsgálat stb.)

Az üzemeltetői ellenőrzéseket végző személyt írásban bízta meg. (7. sz. melléklet)

- Évente egy alkalommal a tűzvédelmi szervezet tagjainak a bevonásával tűzvédelmi szemlét tart, a szemlén feltárt, illetve a más módon tudomására jutott hiányosságok megszüntetéséről gondoskodik, hatáskörét meghaladó esetben az üzemeltető felé jelentést tesz, intézkedést kezdeményez.
- Gondoskodik arról, hogy évente legalább két alkalommal az iskola tanulói, munkavállalói, illetve minden az adott időpontban az iskolában tartózkodó személyre kiterjedően a tűzriadó próba lebonyolításra kerüljön.
- Gondoskodik a létesítmény befogadóképességéből adódó korlátozások minden időben történő betartásáról. (kiürítés-számítás, működési engedély, tervezői dokumentáció alapján)
- Csoportszervezetben tevékenykedő munkavállalók esetében a munka irányítására irányítót-vezetőt jelöl ki, vagy bíz meg, akinek jog és felelősségi köre a munkavégzéssel kapcsolatos tűzvédelmi tevékenység irányítására, szervezésére is kiterjed.
- Az igazgató kizárólagos joga az alkalmoszerű tűzveszélyes tevékenység engedélyezése, (mely jogot írásban pl.: meghatalmazás, munkaköri leírás stb. átruházhat) külső vállalkozás (kivitelezés, karbantartás, stb.) által végzett tűzveszélyes tevékenység esetén a vonatkozó „Engedély alkalmoszerű tűzveszélyes tevékenységre” jóváhagyása.
- A tűzvédelmi előírásokat megszegőkkel szemben a vonatkozó jogszabályok keretén belül eljár.
- Tűz, vagy robbanás veszélye esetén a tevékenységet felfüggeszti, gondoskodik az épületek kiürítéséről, szükség esetén intézkedik a riasztás végrehajtására. A tűzoltóság, vagy más külső beavatkozó szervezet megérkezéséig a veszélyes helyzet felszámolására irányuló tevékenységet, a mentést és kiürítést személyesen irányítja.
- Egyes a tűzvédelemmel kapcsolatos feladatait – felelőssége megtartása mellett - írásban történő megbízással az igazgatóhelyettesre átruházhat.
- Távollétében a helyettesítését a tűzvédelem érdekében szükséges intézkedések meghozatalára vonatkozóan teljes jogkörrel az igazgatóhelyettes látja el.

2.2. Az igazgatóhelyettes feladatai

- Napi rendszerességgel személyesen, illetve a dokumentációk vizsgálatával, vagy személyes kapcsolattartás módján ellenőrzi a tűzvédelmi feltételek meglétét, a feltárt hiányosságok megszüntetésére haladéktalanul intézkedik, hatáskörét meghaladó esetben intézkedést kezdeményez.
- Az igazgatótól kapott megbízás alapján végzi az egyes tűzvédelmi feladatokat.
- Az igazgató távollétében teljes körben ellátja az igazgató tűzvédelmi feladatait.

2.3. A munkakörüknél fogva a tevékenységet, foglalkozást, munkavégzést irányító munkavállalók (oktatók, foglalkozást vezető) feladatai

Az irányításuk alá tartozó munkavállalók, diákok, és munkaterületek, illetve az alkalmazott *technológiák, gépek és berendezések* vonatkozásában a Tűzvédelmi Szabályzatban előírt, illetve jogszabályban, vagy szabványban meghatározott tűzvédelmi feladatok végrehajtása, végrehajtatása, a **diákok, gyermekek, tanulók folyamatos felügyeletének, a létesítmény és a helyiségek befogadóképességre vonatkozó előírások megtartása.**

A munkavégzés tárgyi és személyi feltételeinek rendszeres, a tevékenység, foglalkozás megkezdése előtti ellenőrzése a szükséges feladatok végrehajtása különös tekintettel az alábbiakra:

- a munkaterületek, berendezések, gépek és szerszámok rendszeres munkakezdés előtti és folyamatos ellenőrzése, az ellenőrzés
- a tűzoltóeszközök és felszerelések meglétének, a hozzáférhetőségének az ellenőrzése,
- a közlekedési-, menekülési utak, kijáratok, villamos kapcsolóterek, gázlezárszerelvények szabadon hagyására vonatkozó előírások megtartása, rendszeres ellenőrzése,
- a fokozottan tűz-vagy robbanásveszélyes és mérsékelten tűzveszélyes osztályba tartozó anyagok, folyadékok felhasználása esetén a vonatkozó előírások betartása és annak ellenőrzése,
- a munkafolyamatokat a tűzvédelmi előírások maradéktalan betartásával szervezzék meg,
- a gépek és szerszámok üzemeltetésével, használatával kapcsolatos tűzvédelmi előírások betartatása és annak ellenőrzése,
- a tudomásukra jutott hiányosságok megszüntetésére haladéktalanul intézkednek, vagy intézkedést kezdeményeznek,
- kiemelt feladatuk a tanórák, foglalkozások, az óráközi szünetek, a diákok iskolában tartózkodásának, vagy külső területen történő foglalkozás alkalmával a diákok, illetve a tevékenységhez kapcsolódó tűzvédelmi feltételek folyamatos felügyelete.
- Tűz, vagy robbanás, vagy annak veszélye esetén a munkavégzést, tevékenységet felfüggesztik, a veszélyes helyzet felszámolására intézkednek, a létesítmény kiürítésében részt vesznek, különös gonddal a felügyeletük alá tartozó gyermekek mentésére vonatkozóan. A kiürítést menekülést követően haladéktalanul létszámmellenőrzést végeznek, annak eredményéről a mentésirányítót tájékoztatják.
- a tűzvédelmi szabályokat megszegő munkavállalókat, diákokat a további munkavégzéstől, tevékenységtől eltiltják, velük szemben eljárnak, illetve eljárást kezdeményeznek,

2.4. A munkavégzés közvetlen irányítását végzők (csoportos munkavégzés esetén csoportvezetők), vagy fizikai munkavégzés elrendelésére jogosult munkahelyi vezetők
A csoportos tevékenység kinevezett vezetői (csoportvezetők) megbízásukat írásban kapják, az egyes feladatok irányítására kijelölt munkairányítók felhatalmazása szóban is történhet.

A tevékenységet úgy szervezzék, hogy az tüzet ne okozzon, illetve tűzveszélyt ne jelentsen. Ennek érdekében:

- A munka, illetve a tevékenység megkezdése előtt és a tevékenység során rendszeresen ellenőrizték a vonatkozó tűzvédelmi előírások betartását, az alkalmazott eszközök, gépek és berendezések, a munkaterület megfelelőségét, a tevékenység személyi feltételeit,
- Fokozottan tűz-vagy robbanásveszélyes és mérsékelten tűzveszélyes osztályba tartozó anyagok, folyadékok felhasználása, tárolása, a tűzveszélyes technológiák alkalmazásával kapcsolatos tüzmegelőzésre vonatkozó előírások betartására,
- Gondoskodjanak a tevékenység jellegének megfelelő tűzoltó anyagok és eszközök készenlétben tartásáról, a menekülés, mentés, riasztás feltételeinek a biztosításáról,

- A tevékenység megszervezése során vegyék figyelembe az adott terület, munkaterület, az épület, önálló épületrészt alkotó kockázati egység kockázati osztályát, a vonatkozó korlátozásokat, tiltásokat,
- Tűz, vagy tűzveszély esetén a tevékenységet függeszték fel,
- A tudomásukra jutott hiányosságok megszüntetésére intézkedjenek, hatáskörüket meghaladó esetben intézkedést kezdeményezzenek,
- A tűzvédelmi előírásokat megszegőkkel szemben járjanak el, kezdeményezzenek intézkedést,
- Gondoskodnak arról, hogy a diákok elől elzárt területeken, valamint a veszélyes anyagok felhasználásának munkahelyein és veszélyes gépek, eszközök alkalmazásának helyein illetéktelenek ne tartózkodjanak.

2.5. Szakoktatók feladatai

Az irányításuk alá tartozó munkavállalók, diákok, tanulók és munkaterületek, illetve az alkalmazott *technológiák, gépek és berendezések* vonatkozásában a Tűzvédelmi Szabályzatban előírt, illetve jogszabályban, vagy szabványban meghatározott tűzvédelmi feladatok végrehajtása, végrehajtása, **a létesítmény és a helyiségek befogadóképességre vonatkozó előírások megtartása.**

A munkavégzés tárgyi és személyi feltételeinek rendszeres műszakonkénti, foglalkozás megkezdése előtti ellenőrzése a szükséges feladatok végrehajtása különös tekintettel az alábbiakra:

- gondoskodnak arról, hogy minden munkafolyamatnál megfelelő szakképzettségű és megfelelő tűzvédelmi ismeretekkel rendelkező munkavállaló álljon rendelkezésre, illetve arról, hogy a tanulók foglalkoztatásához kapcsolódó állandó szakképzett felügyelet biztosított legyen. Gondoskodnak arról, hogy a tanulók, diákok vagy illetéktelen személyek a veszélyes munkaeszközökhöz és veszélyes anyagokhoz engedély és felügyelet nélkül ne férjenek hozzá,
- szakmai képzés esetén a szakoktatók minden esetben szerezzenek érvényt a szakmához tartozó tűzvédelmi előírásoknak, új technológia, gép, eszköz alkalmazása esetén a diákok részére tűzvédelmi oktatást tartsanak, az oktatásokat jelen szabályzat mellékletében szereplő jegyzőkönyvben dokumentálják. A szakmai képzésbe számon kérhető módon be kell építeni az egyes szakmai folyamatokhoz tartozó biztonságtechnikai és tűzvédelmi ismeretek oktatását,
- a munkaterületek, berendezések, gépek és szerszámok rendszeres munkakezdés előtti és folyamatos ellenőrzése, az ellenőrzés,
- a tűzoltóeszközök és felszerelések meglétének, a hozzáférhetőségének az ellenőrzése,
- a közlekedési utak, kijáratok, villamos kapcsolóterek, gázlezáró-szerelvények szabadon hagyására vonatkozó előírások megtartása, rendszeres ellenőrzése,
- a fokozottan tűz- vagy robbanásveszélyes és mérsékelt tűzveszélyes osztályba tartozó anyagok, folyadékok felhasználása esetén a vonatkozó előírások betartása és annak ellenőrzése,
- a munkafolyamatokat a tűzvédelmi előírások maradéktalan betartásával szervezzék meg,
- éghető hulladékok kezelésével kapcsolatos szabályok betartatása és annak ellenőrzése,
- a *gépek és szerszámok* üzemeltetésével, használatával kapcsolatos tűzvédelmi előírások betartatása és annak ellenőrzése,
- a tudomásukra jutott hiányosságok megszüntetésére haladéktalanul intézkednek, vagy intézkedést kezdeményeznek,

- Tűz, vagy robbanás veszélye esetén a munkavégzést felfüggesztik, a veszélyes helyzet felszámolására intézkednek,
- a tűzvédelmi szabályokat megszegő munkavállalókat, diákokat a további munkavégzéstől, tevékenységtől eltiltják, velük szemben eljárnak, illetve eljárást kezdeményeznek,
- Különös gondot fordítanak az intézmény telephelyein kívüli munkaterületeken a munkavégzés tűzvédelmi feltételeinek a megteremtésére.

2.6. Portaszolgálatot ellátó munkavállalók

- Az őrzés védelem általános feladatain túl a biztonsági szolgálat tevőlegesen közreműködnek a létesítmény tűzvédelmét érintő feladatok, a létesítményre vonatkozó tűzvédelmi használati szabályok megtartásában, végrehajtásában az alábbiak szerint:
 - Folyamatosan a szükséges és kellő információval rendelkezzenek a létesítményekben tartózkodók létszámáról összetételéről.
 - **Rendezvény ideje alatt a biztonsági szolgálat ügyeletesen fokozott figyelmet fordít a tűzvédelmi követelmények megtartására. Saját információi alapján haladéktalanul intézkedik a veszélyes helyzet felszámolására, szükség szerint az veszélyeztetett épületrész kiürítésére. Folyamatosan nyomon követi a létesítményben tartózkodók számát, összetételét, a befogadóképességet meghaladó létszám esetében intézkedik.**
 - Tűz, vagy egyéb veszélyes helyzetben magasabb beosztású vezető helyszínre érkezéséig a MENTÉSIRÁNYÍTÓ a portaszolgálat ügyeletes.

Veszélyes, vagy rendkívüli körülmény esetén az igazgatót, továbbá rendezvény esetén a rendezvény szervezőjét haladéktalanul értesíti.

2.7. Tűzvédelmi megbízott (On-Guard Kft. 3518 Miskolc, Csáby Lajos utca 8. Ügyeleti telefon: 30/9981-467)

- Feladata és jogköre a vonatkozó megbízási szerződésben részletezett.
- Köteles figyelemmel kísérni a tűzvédelemre vonatkozó jogszabályok, előírások esetleges változásait, s azok alapján a szükséges intézkedések előkészítésében részt venni.
- Elvégzi az iskolában foglalkoztatott munkavállalók tűzvédelmi oktatását, illetve az oktatásokat előkészíti, azok lebonyolításában közreműködik.
- Ellenőrzi és figyelemmel követi az iskola tűzvédelmet szolgáló berendezéseinek üzemeltetői ellenőrzési és időszakos felülvizsgálatait.
- Irányítja, szervezi és ellenőrzi az iskolára vonatkozóan kötelező üzemeltetői tűzvédelmi ellenőrzéseket, a felmerült hiányosságok megszüntetésére javaslatot tesz.
- Szükség esetén közreműködik az iskola munkaterületein történő alkalmoszerű tűzveszélyes tevékenység engedélyezésében.
- Hatósági ellenőrzés alkalmával az ellenőrzés sikeres lebonyolítása érdekében közreműködik.

III. TŰZVÉDELMI OKTATÁS

3.1. Újfelvételes munkavállalók oktatása

Az újfelvételes munkavállalókat munkába állásuk előtt tűzvédelmi oktatásban kell részesíteni, a Tűzvédelmi Szabályzat az adott munkakörhöz kapcsolódó előírások és kötelezettségek, a tűz megelőzés és a tüzesetek alkalmával szükséges tennivalókra vonatkozóan.

3.2. Ismétlődő oktatás

Évente egy alkalommal (tanévkezdés előtt) minden munkavállalót ismétlődő oktatásban kell részesíteni.

3.3. Rendkívüli oktatás

Az intézmény igazgatója a tűzvédelmi helyzet alakulásának a függvényében rendkívüli oktatás lebonyolítását is elrendelheti.

Oktatást kell tartani a megszokottól eltérő és/vagy tűzveszéllyel járó tevékenység megkezdése előtt.

3.4. Pótoktatás

A tűzvédelmi oktatásokon a **megjelenés kötelező**, az igazoltan távolmaradók részére pótoktatást kell biztosítani.

3.5. Oktatási dokumentáció

Az oktatásokat hitelt érdemlő módon (oktatási napló, jegyzőkönyv) **dokumentálni kell**, feltüntetve az oktatás időpontját, időtartamát, tematikáját, az oktatáson megjelentek felsorolását- aláírását és a visszakerdezés eredményét.

3.6. Tanulók tűzvédelmi oktatása

A **diákok részére** a szükséges tűzvédelmi ismeretek elsajátítása érdekében tanévkezdéskor a nevelőtanárok, osztályfőnökök bevonásával **tűzvédelmi oktatást** kell tartani, amit jegyzőkönyvben, naplóban, vagy más hitelt érdemlő módon kell dokumentálni.

Az oktatások során törekedni kell arra, hogy a diákok és tanulók a szükséges tűzvédelmi ismeretekkel rendelkezzenek.

Az oktatások terjedjenek ki a létesítményben tanúsítandó helyes magatartásra, az érvényben lévő korlátozások és tiltások ismertetésére (veszélyes helyiségekbe belépés, veszélyes eszközök kezelése, tűzgyújtás tilalma, a tűzveszély, illetve tűz esetén szükséges tennivalókra), azok irányuljanak a tűzvédelemre vonatkozó felelősségtudat kifejlesztésére. A diákok oktatásának lényeges része a tűz esetén, vagy más veszélyes helyzetben a veszély jelzésének a módja, a létesítmény kiürítésének, a menekülés módjának az ismertetése.

A szaktantárgyak oktatása során a tanulmányi követelményekbe építve tanítani kell a szakanyagokhoz kapcsolódó tűzvédelmi ismeretek, egyes tűzveszéllyel járó tevékenység előtt a tűz megelőzésre és a veszélyhelyzeti teendőkre vonatkozó szaktanári oktatás kötelező.

3.7. Idegen vállalat munkavégzése esetén, annak munkavállalói részére az iskolában érvényes tűzvédelmi szabályokra vonatkozó oktatást kell tartani. Az idegen vállalat által végzett tevékenységgel kapcsolatos tűzvédelmi feladatokat a szerződéskötéskor kell meghatározni, a vonatkozó szerződésben kell rögzíteni.

3.8. Tűzvédelmi szakvizsgáláshoz kötött munkakör:

A módosított 45/2011. BM. rendelet előírásai alapján az intézmény működési köréből adódóan **tűzvédelmi szakvizsgálóra kötelezett munkakörben foglalkoztatottak: karbantartó**

Az egyes, eseti megbízás alapján (a nem a munkáltató állományába tartozó, egyes feladatok ellátására igénybe vett idegen vállalat, vállalkozás, stb.) történő alkalmasszerű tűzveszélyes tevékenységnek minősülő munka esetén (pl. hegesztés, nyílt lánggal történő munkavégzés, stb.) a tevékenység feltételeinek a megteremtéséről, illetve annak engedélyezéséről jelen szabályzat vonatkozó előírásai alapján kell intézkedni. Továbbá a tűzvédelmi szakvizsgáláshoz kötött egyéb tevékenység (pl.: tűzvédelmi berendezések felülvizsgálatát, karbantartását végzők, stb.) esetén ellenőrizni kell a tűzvédelmi szakvizsga és más jogosultság meglétét is!

3.9. A tűzriadó gyakorlását minden tanévben legalább egy alkalommal el kell végezni, annak tényét hitelt érdemlő módon jegyzőkönyvben kell rögzíteni! A kiürítés megengedett időtartama (Tűzvédelmi Műszaki Irányelv TvMI 2.2:2016.12.20.K melléklet figyelembevételével) 6 perc.

IV. Tűzveszélyes tevékenység

4.1. A tűzveszélyes tevékenységre vonatkozó követelményeket a 30/2019 (VII. 26.) BM rendelettel módosított 54/2014. BM rendelet **184., 185§-i részletesen szabályozzák.**

Tűzveszélyes tevékenység megkezdése előtt a tevékenységet végzők gondoskodjanak a megelőző tűzvédelmi feladatok végrehajtásáról, az alkalmazott eszközök és gépek ellenőrzéséről, az éghető anyagok eltávolításáról, a keletkező tüzek oltására alkalmas tűzoltó eszközök készenlétkébe helyezéséről.

Kivonat a 30/2019 (VII. 26.) BM rendelettel módosított 54/2014 (XII.5.) BM rendeletből: *184. § (1) Tűzveszélyes tevékenységet tilos olyan helyen végezni, ahol az tüzet vagy robbanást okozhat. (2) Állandó jellegű tűzveszélyes tevékenység csak a tűzvédelmi követelményeknek megfelelő, erre a célra alkalmas helyen végezhető.*

(3) Alkalmasszerű tűzveszélyes tevékenységet – a (5) bekezdésben foglaltak kivételével – az előzetesen írásban, a helyszín adottságainak ismeretében meghatározott feltételek alapján szabad végezni. A feltételek megállapítása a munkavégzésre közvetlenül utasítást adó, a munkát végző személyek tevékenységét közvetlenül irányító személy feladata, ha nincs ilyen személy, a munkát végző kötelezettsége.

(4) A munkát közvetlenül irányító személy köteles ellenőrizni a munkát végző személyek tűzvédelmi szakvizsga-bizonyítványának meglétét, érvényességét, ha az a tevékenység végzéséhez szükséges feltétel. Hiányosság esetén a munkavégzésre való utasítás nem adható ki, valamint a tűzveszélyes tevékenység nem kezdhető meg.

(5) Ha az alkalmasszerű tűzveszélyes tevékenységet végző magánszemély azt saját tulajdonában lévő létesítményben, épületben, szabadtéren folytatja, úgy a feltételek írásbeli meghatározása nem szükséges.

(6) A külső szervezet vagy személy által végzett tűzveszélyes tevékenység feltételeit a tevékenység helye szerinti létesítmény vezetőjével vagy megbízottjával egyeztetni kell, aki ezt szükség szerint – a helyi sajátosságnak megfelelő – tűzvédelmi előírásokkal egészíti ki.

(7) Az alkalmoszerű tűzveszélyes tevékenységre vonatkozó feltételeknek tartalmazniuk kell a tevékenység időpontját, helyét, leírását, a munkavégző nevét és – tűzvédelmi szakvizsgához kötött munkakör esetében – a bizonyítvány számát, valamint a vonatkozó tűzvédelmi szabályokat és előírásokat.

185. § (1) Tűzvédelmi szakvizsgához kötött tűzveszélyes tevékenységet csak érvényes tűzvédelmi szakvizsgával rendelkező, egyéb tűzveszélyes tevékenységet a tűzvédelmi szabályokra, előírásokra kioktatott személy végezhet.

(2) A tűzveszélyes környezetben végzett tűzveszélyes tevékenységhez a munka kezdetétől annak befejezéséig, a munkavégzésre közvetlenül utasítást adó, a munkát végző személyek tevékenységét közvetlenül irányító személy, ha nincs ilyen személy, akkor a munkát végző – szükség esetén műszeres – felügyeletet köteles biztosítani.

(3) A tűzveszélyes tevékenységhez a munkavégzésre közvetlenül utasítást adó, a munkát végző személyek tevékenységét közvetlenül irányító személy, ha nincs ilyen személy, akkor a munkát végző, valamint a 184. § (5) bekezdésében foglaltak szerint tevékenységet végző magánszemély, az ott keletkező tűz oltására alkalmas tűzoltó felszerelést, készüléket köteles biztosítani.

(4) A tűzveszélyes tevékenység befejezése után a munkát végző személyek a helyszínt és annak környezetét tűzvédelmi szempontból kötelesek átvizsgálni és minden olyan körülményt megszüntetni, ami tüzet okozhat. A munkavégzésre közvetlenül utasítást adó, a munkát végző személyek tevékenységét közvetlenül irányító személynek, ha nincs ilyen személy, akkor a munkát végzőnek a munkavégzés helyszínét át kell adni tevékenység helye szerinti létesítmény vezetőjének vagy megbízottjának. Az átadás-átvétel időpontját az engedélyen fel kell tüntetni és aláírással igazolni kell.

Az intézmény állandó jellegű tűzveszélyes tevékenység végzésére szolgáló létesítménnyel, helyiséggel **nem rendelkezik**, ennek megfelelően munkavállalói, - ide értve a külső munkahelyeken pl.: építőipari kivitelezés helyein történő tűzveszélyes tevékenységet - vagy külső vállalkozások munkavállalói által végzett tűzveszélyes tevékenység csak az „Alkalmoszerű tűzveszélyes tevékenység” feltételei alapján történhet.

4.2. Alkalmoszerű tűzveszélyes tevékenység

A létesítményekben és az ahhoz tartozó szabad területeken bármely időpontban és időtartamban, amikor a létesítményben a karbantartással, felügyelettel érintett létszámot meghaladó létszám tartózkodik alkalmoszerű tűzveszélyes tevékenység végzése, pirotechnikai eszközök, vagy egyéb a környezetre tűzveszélyt jelentő eszközök, anyagok és technológiák alkalmazása TILOS!

Engedély csak annak adható ki, aki megfelelő szakvégbzetséggel, és tűzvédelmi szakvizsgával rendelkezik.

Idegen vállalat tűzveszélyes tevékenységet végző munkavállalóinak az esetben az engedély kiadása a tűzveszélyes tevékenységet végzők vezetőjének jog- és felelősségi köre, de azt jelen szabályzatban felhatalmazott személlyel jóvá kell hagyni.

Az engedély jóváhagyója a munkaterület sajátosságainak az ismeretében külön tűzvédelmi szabályok megtartására is kötelezheti a tűzveszélyes tevékenységet végzőket.

Alkalmoszerű tűzveszélyes tevékenység csak a 2.sz. mellékletben szereplő "**Engedély Alkalmoszerű Tűzveszélyes tevékenységre**" nyomtatvány alkalmazásával, az alábbi feltételek teljesítése mellett lehetséges:

- * Az engedély megadására a Szabályzat II. fejezetében feljogosított személy jogosult azzal a megkötéssel, hogy mindig a tűzveszélyes tevékenységet végző munkavállaló területi, munkahelyi vezetőjének a kötelessége az engedélyezéssel kapcsolatos eljárás lefolytatása, az engedély megadása.
- * Alkalmoszerű tűzveszélyes tevékenység csak a személyi és tárgyi feltételek maradéktalan megfelelése, az alkalmazott eszközök és berendezések kifogástalan, a vonatkozó szabályoknak megfelelő műszaki állapota, valamint a keletkező tüzek oltására alkalmas tűzállóeszközök megléte esetén végezhető, amely követelmények meglétéről az engedélyt adónak kötelessége meggyőződni. A követelmények jegyzékét a 2.sz. melléklet tartalmazza, az abban foglaltak vizsgálata az engedély kiállítójának, előírásainak a betartása a tűzveszélyes tevékenységet végző /k/ kötelessége.
- * Az engedély kiadásával, illetve a tűzveszélyes tevékenységgel kapcsolatos megelőző tűzvédelmet érintő - itt nem szabályozott - vitás, vagy kérdéses esetben az engedély kiállítója az eljárásba vonjon be a tűzvédelmi szakembert, a tűzvédelmi ügyintézőt.

Az alkalmoszerű tűzveszélyes tevékenységre szóló engedélyt a tevékenység megkezdése előtt kell kiállítani.

Az engedélynek tartalmaznia kell a tevékenység pontos helyét, a tevékenységet végzők nevét, a tevékenység kezdetének és befejezésének az idejét, a nyomtatványon szereplő tűzvédelmi szabályokon túl az esetleges speciális előírásokat, továbbá az érintettek aláírását.

Az engedélyeket 2 példányban kell kiállítani, amelyek egyike az engedélyezőnél marad, a másikat a tevékenységet végző köteles a tűzveszélyes tevékenység alatt magánál tartani, majd a munka befejezését követően annak tényét az engedélyezőnek jelenteni, illetve az engedélyt visszaadni.

A tűzveszélyes tevékenységet követően az engedélyező köteles meggyőződni arról, hogy a munkaterületen tűzveszélyt jelentő rendellenesség nem tapasztalható-e.

A tűzveszélyes tevékenység befejezése után a munkát végző személyek a helyszínt és annak környezetét tűzvédelmi szempontból kötelesek átvizsgálni és minden olyan körülményt megszüntetni, ami tüzet okozhat. A munkavégzésre közvetlenül utasítást adó, a munkát végző személyek tevékenységét közvetlenül irányító személynek, ha nincs ilyen személy, akkor a munkát végzőnek a munkavégzés helyszínét át kell adni tevékenység helye szerinti létesítmény vezetőjének vagy megbízottjának. Az átadás-átvétel időpontját az engedélyen fel kell tüntetni és aláírással igazolni kell.

A felhasznált engedélyeket irattározni kell!

V. A TEVÉKENYSÉGRE VONATKOZÓ TŰZVÉDELMI HASZNÁLATI SZABÁLYOK

- 5.1. A létesítményekben és az azokhoz tartozó szabadterületeken tartózkodó minden személynek kötelessége az épület, önálló épületrészt alkotó kockázati egység kockázati osztályait figyelembe venni, az abból adódó kötelezettségeket, korlátozásokat megtartani, a tűz megelőzésben tevőlegesen részt venni, tűzveszély esetén annak megszüntetéséről gondoskodni - azt kezdeményezni -, tűz esetén a tűzjelzéssel, a tűzoltóság riasztásával, az élet és anyagi javak mentésével kapcsolatos kötelezettségének eleget tenni.
- Minden munkavállalónak feladata közreműködni abban, hogy a létesítményekben tartózkodó minden személy – ideértve a tanulókat és diákokat is, a rá vonatkozó szükséges mértékben – megismerje és betartsa az érvényes hatályos tűzvédelmi szabályokat.
 - **A diákok az iskolában tűzgyújtásra alkalmas eszközöket, vagy fokozottan tűz- vagy robbanásveszélyes, valamint mérsékelt tűzveszélyes osztályba tartozó anyagokat és folyadékokat nem tarthatnak maguknál, amely kötelezettség folyamatos ellenőrzése az osztályfőnökök és a felügyeletet ellátó nevelők feladata!**
 -
- 5.2. A létesítményt csak használatbavételi engedélyben meghatározott rendeltetésnek megfelelően szabad használni, különös gondot fordítva a befogadóképesség által támasztott követelmények megtartására.
- **Az intézmény helyiségeinek alaprendeltetésétől eltérő, 50 főt meghaladó létszámú használata, (pl. gyűlések, zenés, táncos rendezvények, stb.) esetén (értelemszerűen arra alkalmas helyisége/k díszterem) szerződésben, vagy egyéb, de írásos módon kell a rendezvény szervezőjét kötelezni a létesítményben megtartandó tűzvédelmi szabályok, illetve a saját tevékenységgel kapcsolatos szabályok betartására. A dokumentum terjedjen ki a biztonsági szabályok, ide értve a tűzvédelmi szabályok, a befogadóképesség megtartásáért, a mentés és menekülés feltételeinek a megtartásáért felelős személy megnevezésére, kijelölésére.**
 - Az intézmény alaprendeltetéshez kapcsolódó, de 50 főnél nagyobb befogadóképességű helyiségek használata, illetve ott 50 főt meghaladó létszámú rendezvény esetén a tűzvédelmi szabályok, a befogadóképesség és mentés menekülés feltételeinek a megtartásáért minden esetben a rendezvény szervezésével megbízott, vagy arra felhatalmazott személy a felelős. A rendezvény szervezése és lebonyolítása során figyelmet kell fordítani a rendezvény helyüül szolgáló épületszárny, illetve tűzszakasz egyéb helyiségeiben tartózkodó létszámra, a szabadba vezető kijárat átbocsájtó képességére. Szükség szerint az épületszárnyban, tűzszakaszban a bent tartózkodók létszámát korlátozni kell.
 - Az intézmény alaprendeltetéséhez kapcsolódó, 50 főt meghaladó létszámú rendezvény kizárólag az iskola dísztermében történhet, mely alkalmával a Tűzvédelmi Szabályzat mellékletében szereplő kiürítés-számítást, az abban foglalt kötelezettségeket meg kell tartani.

5.3 Az anyagok tűzveszélyességi osztálya

Kivonat az 54/2014 (XII.5.) BM rendeletről:

9. §52 (1) Fokozottan tűz- vagy robbanásveszélyes osztályba tartoznak

a) az anyagok és keverékek osztályozásáról, címkézéséről és csomagolásáról, a 67/548/EGK

és az 1999/45/EK irányelv módosításáról és hatályon kívül helyezéséről, valamint az 1907/2006/EK rendelet módosításáról szóló, 2008. december 16-i 1272/2008/EK európai parlamenti és tanácsi rendelet (a továbbiakban: CLP rendelet) szerinti

aa) instabil robbanóanyagok, továbbá az 1.1–1.5. alosztályba tartozó robbanóanyag, továbbá a deszenzibilizált robbanóanyag,

ab) 1A., 1B. és 2. kategóriába tartozó tűzveszélyes gáz, valamint az 1A. kategóriába tartozó

pirofóros vagy kémiaiilag instabil gáz,

ac) 1. és 2. kategóriába tartozó aeroszol,

ad) 1. és 2. kategóriába tartozó tűzveszélyes szilárd anyag,

ae) A, B, C vagy D típusú önreaktív anyagok és keverékek,

af) 1. kategóriába tartozó piroforos folyadék,

ag) 1. kategóriába tartozó piroforos szilárd anyag,

ah) 1. vagy 2. kategóriába tartozó, vízzel érintkezve tűzveszélyes gázokat kibocsátó anyagok és keverékek,

ai) 1. kategóriába tartozó oxidáló folyadék,

aj) 1. kategóriába tartozó oxidáló szilárd anyag vagy

ak) A, B, C vagy D típusú szerves peroxid,

b) a CLP rendelet szerinti 1., 2. vagy 3. kategóriába tartozó tűzveszélyes folyadékok közül

ba) a 21 °C alatti zárttéri lobbasponttal rendelkező folyadék,

bb) a legalább 21 °C zárttéri és legfeljebb 55 °C nyílttéri lobbasponttal rendelkező folyadék, az olyan vizes diszperziós rendszer kivételével, amelynek lobbaspontja szabványos módszerrel nem állapítható meg, és éghetőanyag-tartalma 25%-nál nagyobb, víztartalma pedig 50%-nál kisebb,

bc) az a folyadék, amelynek üzemi hőmérséklete meghaladja a 35 °C-ot, és nagyobb, mint a nyílttéri lobbaspont 20 °C-kal csökkentett értéke, a legalább 50 °C nyílttéri lobbasponttal rendelkező gázolaj, tüzelőolaj és világításra használt petróleum kivételével,

c) az a) és b) pontba, valamint a (2) bekezdés a) és b) pontjába nem tartozó anyagok és keverékek közül

ca) az éghető gáz,

cb) az éghető gőz, köd,

cc) a por, valamint egyéb kisméretű szilárd anyag levegővel képzett robbanásveszélyes keveréke,

cd) a 21 °C alatti zárttéri lobbasponttal rendelkező folyadék és olvadék,

ce) a legalább 21 °C zárttéri lobbasponttal rendelkező folyadék és olvadék, ha nyílttéri lobbaspontja legfeljebb 55 °C, valamint

cf) az a folyadék és olvadék, amelynek az üzemi hőmérséklete meghaladja a 35 °C-ot, és nagyobb, mint a nyílttéri lobbaspontjának 20 °C-kal csökkentett értéke.

(2) Mérsékelt tűzveszélyes osztályba tartoznak

a) a CLP rendelet szerinti veszélyességi osztályok egyikébe sorolt anyagok és keverékek közül aa) az 1.6. alosztályba tartozó robbanóanyag,

ab) az 1. kategóriába tartozó oxidáló gáz,

ac) az E, F és G típusú önreaktív anyagok és keverékek,

- ad) az 1. és 2. kategóriába tartozó önmelegedő anyagok és keverékek,*
- ae) a 3. kategóriába tartozó, vízzel érintkezve tűzveszélyes gázokat kibocsátó anyagok és keverékek,*
- af) a 2. és 3. kategóriába tartozó oxidáló folyadék,*
- ag) a 2. és 3. kategóriába tartozó oxidáló szilárd anyag,*
- ah) az E, F és G típusú szerves peroxid,*
- b) a CLP rendelet szerinti veszélyességi osztályok egyikébe sorolt anyagok és keverékek közül az 1., 2. vagy 3. kategóriába tartozó tűzveszélyes folyadékok közül*
- ba) az 55 °C-nál nagyobb nyílttéri lobbanásponttal rendelkező folyadék,*
- bb) az a folyadék, amelynek az üzemi hőmérséklete meghaladja a 35 °C-ot, és a nyílttéri lobbanáspontjánál legalább 20 °C-kal kisebb,*
- bc) az olyan vizes diszperziós rendszer, amelynek lobbanáspontja szabványos módszerrel nem állapítható meg, és éghetőanyag-tartalma 25%-nál nagyobb, víztartalma pedig 50%-nál kisebb, valamint*
- bd) a legalább 50 °C nyílttéri lobbanásponttal rendelkező gázolaj, tüzelőolaj és világításra használt petróleum,*

5.4 A tárolás szabályai

- Tilos a létesítménybe **fokozottan tűz- vagy robbanásveszélyes, valamint mérsékelten tűzveszélyes osztályba** tartozó anyagokat, vagy ismeretlen összetételű vegyi anyagokat, illetve olyan anyagokat, amelyek környezeti, kémiai, vagy fizikai hatás alapján tűz vagy robbanásveszélyt jelenthetnek beszállítani és elhelyezni! Kivételt képez a karbantartás, javítás vagy technológiai körülmények között felhasználásra kerülő anyagok és technológiák, az oda tartozó biztonsági szabályok megtartásával.
- A fokozottan tűz- vagy robbanásveszélyes osztályba tartozó anyagok felhasználásának, tárolásának helyiségeibe, illetve azok kiszolgáló berendezéseinek területére csak a munkakörükből adódóan feljogosított személyek léphetnek. A robbanásveszélyes anyagok felhasználásának, tárolásának helyiségeibe tűzgyújtásra, szikraképzésre alkalmas eszközt, szerszámot bevinni tilos!
- A fokozottan tűz- vagy robbanásveszélyes, valamint mérsékelten tűzveszélyes osztályba tartozó anyagokat folyadékot csak a napi szükségletnek megfelelő mennyiségben max. 1 l-es kiszerezésben lehet a munkahelyen tárolni, azokat a központi fűtőberendezés vezetékétől és a fűtőtestektől 1 méter távolságon belül elhelyezni **tilos**, sugárzó hőtől, vagy veszélyes felmelegedéstől óvni kell!
- Az elcseppenő fokozottan tűz- vagy robbanásveszélyes, valamint mérsékelten tűzveszélyes osztályba tartozó folyadékot haladéktalanul fel kell itatni és veszélyt nem jelentő módon el kell égetni.
- A létesítményben csak a rendeltetésnek megfelelő tevékenységhez szükséges, legfeljebb az alábbi táblázat szerint meghatározott mennyiségű fokozottan tűz- vagy robbanásveszélyes osztályba tartozó folyadék és aeroszol tárolható a rendeltetészerűen arra kialakított helyiségben.

OTSZ 17. számú melléklet

	A	B	C
1	A helyiség alapterülete (m ²)	Fokozottan tűz- vagy robbanásveszélyes folyadékok aeroszol megengedett mennyisége [liter]	III. tűzveszélyességi fokozatú folyadékok megengedett mennyisége [liter]
2	0-50	10	30
3	50-500	20	40
4	500-	30	60

- A fokozottan tűz- vagy robbanásveszélyes osztályba tartozó folyadék és aeroszol maximális tárolási mennyisége a) fémszekrényben 20 liter, b) robbanásgátló szekrényben 50 liter, c) folyadéktárolásra alkalmas tűzálló szekrényben 60 liter. Kézi erővel legfeljebb 20 liter éghető folyadék szállítható.

5.4/b Szabadtéri tárolás

- **Szabadtéri tárolás:** mérsékelten tűzveszélyes osztályba tartozó anyagok szabadtéri tárolása **rendeltetészerűen nem történik**. Ha ideiglenesen szabadtéri tárolás történik, a tárolóterületet úgy kell kialakítani és használni, hogy az egyéb tárolási egységektől vagy építményektől minimum 6 m távolságban legyen. (OTSZ 3. sz.melléklet 2. táblázat) Jelen szabályzat előírása alapján a szabadtéri mérsékelten tűzveszélyes osztályba tartozó anyagok tárolóterületei úgy kell kialakítani, hogy a tűz továbbterjedésének a megakadályozása érdekében a tűzszakaszon belül 200 m²-t nem meghaladó, legalább 6 méteres tűztávolsággal biztosított tárolási egységeket kell kialakítani. A tűzszakaszok határait időálló és jól látható módon meg kell jelölni, a tárolás nem akadályozhatja az építmény, építményekből történő kiürítés feltételeit.

Kivonat az 54/2014 (XII.5.) BM rendeletről:

190. § (1) Helyiségben, építményben és szabadtéren csak az ott folytatott folyamatos tevékenységhez szükséges fokozottan tűz- vagy robbanásveszélyes vagy mérsékelten tűzveszélyes osztályba tartozó anyag tárolható. Az építményben tárolt anyag, termék mennyisége nem haladhatja meg a tervezéskor alapul vett anyagmennyiséget.

(2) Tűzgátló előtérben, füstmentes lépcsőházban és előtérben mindennemű tárolás tilos.

(3) A fokozottan tűz- vagy robbanásveszélyes osztályba tartozó anyagot – ha azt nem nyomástartó edényzetben hozták forgalomba – a mérsékelten tűzveszélyes osztályba tartozó anyagra vonatkozó követelmények szerint csak zárt csomagolásban lehet tárolni.

(4) Öngyulladásra hajlamos anyagot egyéb fokozottan tűz- vagy robbanásveszélyes és mérsékelten tűzveszélyes osztályba tartozó anyaggal, továbbá olyan anyagokat, amelyek egymásra való hatása hőt fejleszthet, tüzet vagy robbanást okozhat, egy egységben nem szabad tárolni. Az öngyulladásra hajlamos anyag hőmérsékletét legalább naponta vagy – ha azt az anyag tulajdonságai szükségessé teszik – gyakrabban vagy folyamatosan ellenőrizni kell, és a veszélyes felmelegedést meg kell akadályozni.

(5) A tárolás területét éghető hulladéktól, száraz növényzettől mentesen kell tartani.

(6) Ipari, mezőgazdasági, tároló létesítményben való raktározás, tárolás esetén

a) 200 m² feletti tároló helyiség földem- vagy tetőszerkezete, valamint a tárolt anyag között legalább 1 méter távolságot kell biztosítani,

b) a helyiségben tárolt anyag tárolási magassága nem haladhatja meg a füstkötény alsó síkjának vonalát, kivéve, ha már létesítéskor ettől eltérő tárolás engedélyezése történt vagy számítással igazolható az eltérő tárolás,

c) a tárolt anyag és a füstkötény között 1 méter távolságot kell tartani.

95. A fokozottan tűz- vagy robbanásveszélyes osztályba tartozó anyagok tárolási előírásai

191. § (1) A fokozottan tűz- vagy robbanásveszélyes osztályba tartozó anyagot, kiszerezni,

csomagolni csak jogszabályban meghatározottak szerint, ennek hiányában szabadtéren vagy olyan helyen szabad, ahol nincs gyújtóforrás, és folyadék esetén a hatékony szellőzést biztosították.

(2) A fokozottan tűz- vagy robbanásveszélyes osztályba tartozó anyagot, valamint a mérsékelten tűzveszélyes osztályba tartozó folyadékot csak zárt csomagolásban, edényben szabad tárolni, szállítani és forgalomba hozni. A tárolás módját, körülményeit, a tárolni kívánt anyagmennyiséget úgy kell megválasztani, hogy tűz esetén a tárolt anyag ne idézzen elő jelentős veszélyt a környezetére.

(3) A fokozottan tűz- vagy robbanásveszélyes osztályba tartozó anyag, egyedi és gyűjtőcsomagolásán – ha jogszabály ettől eltérően nem rendelkezik – az anyag robbanásra vagy heves égésre való hajlamát szövegesen vagy piktogrammal kell jelölni. A jelölést a gyártó vagy a csomagoló, a kiszerelő vagy a forgalomba hozó, valamint – a felhasználáshoz külföldről közvetlenül érkező anyag, fokozottan tűz- vagy robbanásveszélyes osztályba tartozó folyadék esetében – a felhasználó szervezet köteles elvégezni.

(4) Fokozottan tűz- vagy robbanásveszélyes osztályba tartozó anyag nem tárolható tetőtérben, pincszinti, alagsori helyiségben, továbbá 300 liter vagy 300 kg mennyiség felett egyéb, nem tárolásra tervezett helyiségben.

(5) Padlástérben fokozottan tűz- vagy robbanásveszélyes osztályba tartozó anyag nem tárolható. Egyéb szilárd anyag csak olyan módon és mennyiségben helyezhető el, hogy azok a tetőszerkezet, valamint a kémény megközelítését ne akadályozzák, szükség esetén eltávolíthatók legyenek a tetőszerkezet éghető anyagú elemeitől, és a kéménytől legalább 1 méter távolságra helyezkedjenek el.

(6) Huzamos tartózkodásra szolgáló helyiségekben és a gépjárműtárolókban gázpalackot tárolni tilos.

(7) Többszintes lakóépületben – az egy lakóegységet tartalmazó lakóépületek kivételével – lakóegységenként legfeljebb egy darab, maximum 11,5 kg töltetű propán-bután gázpalack használható vagy tárolható.

(8) Gázpalack használata és tárolása tilos olyan földszintesnél magasabb építményben, ahol az esetleges gázrobbanás a tartószerkezet összeomlását idézheti elő.

192. § Kereskedelmi rendeltetésű épületek, önálló rendeltetési egységek talajszint feletti eladótereiben propán-bután gázpalackot maximum 20 kg mennyiségben lehet forgalmazni.

5.5 Dohányzás a létesítményben tilos!

Kivonat az 54/2014 (XII.5.) BM rendeletből:

187. § (1) Égő dohányneműt, gyufát és egyéb gyújtóforrást tilos olyan helyre tenni vagy ott eldobni, ahol az tüzet vagy robbanást okozhat.

(2) Dohányozni, nyílt lángot használni nem szabad olyan helyiségben, szabadtéren, ahol fokozottan tűz- vagy robbanásveszélyes osztályba tartozó anyagot állítanak elő, tárolnak, dolgoznak fel, használnak. A dohányzás és a nyílt láng használatának tilalmát biztonsági jellel kell jelölni.

(3) Fokozottan tűz- vagy robbanásveszélyes osztályba tartozó anyag gyártására, feldolgozására, tárolására szolgáló helyiségbe vagy szabad térbe, gyújtóeszközt, gyújtóforrást bevinni csak az alkalmoszerű tűzveszélyes tevékenységre jogosító, írásban meghatározott feltételek alapján szabad.

Az intézményben a dohányzás csak az építményeken kívül kialakított és kijelölt dohányzó helyeken megengedett, ahol a dohánynemű elhelyezésére alkalmas, nem éghető anyagú, a továbbégést vízzel, vagy homokkal megakadályozó edényt kell biztosítani.

5.6 Tűzoltási út, terület, közlekedési, menekülési és egyéb utak

- A tűzoltási felvonulási utakat minden időpontban rendeltetés-szerűen használható állapotban kell tartani.
- A tűzoltóeszközök és a közművek főelzárói (villamos főkapcsoló, gázfőelzáró), a kijáratok és a közlekedési és menekülési utak eltorlaszolása átmenetileg tilos! A menekülési és közlekedési utakat meg kell tartani, a menekülésre számításba vett közlekedők és kijáratok leszűkítése, lezárása Tilos!
- A létesítmény közmű nyitó- és zárószerkezeteit, a tűzvédelmi berendezések helyeit és a menekülési útvonalakat jól látható módon (utánvilágító) meg kell jelölni!

Gépjárműtárolással kapcsolatos feladatok (ide értve az erő és munkagépeket is)

- Gépkocsik tárolásánál az egymás mögötti gépkocsik között legalább 0,8 m, az egymás melletti gépkocsik között legalább annyi szabad helyet kell biztosítani, hogy azok egyik oldali ajtajai teljes terjedelmükben nyithatóak legyenek. Az iskola udvarára gépkocsik csak olyan módon hajthatnak be és parkolhatnak, hogy a tűzoltósági felvonulási területeket és utakat, az oltóvíz vételezési helyek hozzáférhetőségét, a menekülés, kiürítés feltételeit ne akadályozzák!
- A **tárolt** gépkocsik kulcsait (a létesítmény működtetéséhez használt, munkaközi szünetben a létesítményhez tartozó területeken tárolt gépkocsik esetében) zárt, de szükség esetén hozzáférhető helyen, a portán kell elhelyezni.
- A szabad területeken a gépkocsik csak a felfestett burkolati jeleknek megfelelően parkolhatnak a tűzoltási felvonulási utak biztosítása mellett, úgy, hogy a földfeletti tűzcsapok hozzáférhetősége biztosított legyen.
- A gázüzemű, a vegyes üzemű, illetve a kettős üzemű járműveket **tilos** épületben, vagy a talajszintnél mélyebben fekvő műtárgyak (pl. csatorna, szerelőakna, stb.), illetve elektromos szerelvények, tűzveszélyes munkaterületek környezetében tárolni! Ezen járművek leállítása alkalmával a tüzelőrendszerből a hajtóanyagot ki kell járatni!

Kivonat a módosított 54/2014 (XII.5.) BM rendeletről:

193. § (1) A menekülési útvonalak átbocsátóképessége nem szűkíthető le a menekülést biztosító szélesség alá.

(2) A létesítmény közlekedési, tűzoltási felvonulási útvonalait, területeit, valamint oltóanyagszerzési helyekhez vezető útjait állandóan szabadon és olyan állapotban kell tartani, amely az időjárási viszonyoktól függetlenül alkalmas a tűzoltó gépjárművek közlekedésére és működtetésére.

(3) Az 500 m²-t meghaladó alapterületű üzemi helyiségben, vagy raktárhelyiségben a padlón jól látható és tartós módon meg kell jelölni a legalább 2,4 m széles közlekedési utakat, a falsík, a beépített gépsor, technológiai berendezések által határolt közlekedő és az állványos raktározási terület kivételével. A nagylégterű helyiségen belül, a 48/A. § (3) bekezdés g) pont gb) és gc) alpontja szerint kialakított, éghető anyagtól, tárgytól mentes sávon tárolás nem végezhető, azt állandóan szabadon kell tartani. A sávot jelöléssel kell ellátni.

(4) A személyek tartózkodására, közlekedésére szolgáló és üzemelés alatt álló helyiségek kiürítésre szolgáló ajtóit lezárni, üzemszerűen zárva tartani akkor lehet, ha az ajtó vészeseti nyithatóságát biztosítják. Abban az esetben, ha a rendeltetés, a tevékenység jellege a belső nyithatóságot kizárja, az ajtó külső nyithatóságát a tűzvédelmi hatóság által meghatározott módon biztosítani kell.

194. § (1) 390 Az épületek menekülési útvonalain fokozottan tűz- vagy robbanásveszélyes és mérsékelten tűzveszélyes osztályba tartozó anyagok nem helyezhetőek el, nem tárolhatóak. Ezalól kivételt képeznek a beépített építési termékek és biztonsági jelek, valamint azok az installációk, dekorációk, szőnyegek, falikárpitok és egyéb, nem

tárolásra szolgáló, valamint a helyiség rendeltetésével összefüggő tárgyak, amelyek az elhelyezéssel érintett fal vagy a padló felületének szintenként legfeljebb 15%-át fedik le.

(2)-

(3) A menekülésre számításba vett közlekedőkben, nem füstmentes lépcsőházakban és a pinceszinti helyiségekben elhelyezett installációk, dekorációk, anyagok a hő- és füstelvezetés hatékonyságát nem ronthatják.

(4) Tömegtartózkodásra szolgáló vagy a vonatkozó jogszabály szerinti zenés, táncos rendezvények tartására szolgáló helyiségben égéskésleltető szerrel hatékonyan kezelt dekoranyagok vagy akkreditált laboratórium által igazolt, a vonatkozó műszaki követelmény szerinti 1-es osztálynak megfelelő függönyök alkalmazhatóak.

5.7. Tüzelő és fűtőberendezések

- Az intézményben saját üzemeltetésben a műhelyépület kazán helyiségben 3db Ariston Genus Prémium Evo (zárt égésterű) 3x115KW teljesítményű gáztüzelésű központi fűtő és a „hőközpont” helyiségben az Ózdi Távhő Kft által üzemeltetett 1db gáztüzelésű, nyílt égésterű, Unical Modulex 340 12-336KW teljesítményű kazán üzemel.
- Csak engedélyezett típusú, kifogástalan műszaki állapotú tüzelő-, és fűtőberendezést szabad használni.
- Pótlólagos fűtőberendezések alkalmazása tilos, a létesítményekben csak a kiépített fűtési rendszer használható! (Kiepített fűtőrendszernek tekintendő a kiviteli tervekben meghatározott egyedi elektromos fűtőberendezés is.)
- A tüzelő-, fűtőberendezés felügyeletét csak a berendezés működését ismerő és arra alkalmas személyre szabad bízni.

5.8. Beépített tűzjelző és tűzoltó készülékek

- **Az intézmény beépített tűzjelző és tűzoltó berendezést nem üzemeltet.**
- Tűzoltó készüléket kell készenlétben tartani
- a) az önálló rendeltetési egységekben legalább szintenként,
- b) ahol e rendelet előírja és
- c) jogszabályban meghatározott esetekben az OTSZ 16. mellékletben foglalt 2. táblázat szerint.
- A tűzoltó készüléket jól láthatóan, könnyen hozzáférhetően, úgy kell elhelyezni, hogy a tűzoltó készülék a legkedvezőtlenebb helyen keletkező tűz oltására a legrövidebb idő alatt felhasználható legyen, és állandóan használható, üzemképes állapotban kell tartani

5.9 Szabadtéri rendezvények

- Szabadtéri rendezvények szervezése, lebonyolítása esetén jelen Szabályzat 5.2 szakaszának 1, és 2-es bekezdéseiben meghatározott szervezési intézkedések végrehajtása kötelező!
- Szabadtéri rendezvény veszélyeztetett területéről a gyors és biztonságos menekülés, menekítés érdekében menekülési lehetőséget kell biztosítani.
- A szabadtéri rendezvény területén a menekülés irányát – a napnyugta utáni időszakban is látogatható rendezvény esetén – világító menekülési biztonsági jelekkel kell jelölni. A jelölések láthatóságát oly módon kell biztosítani, hogy a résztvevők számára a szabadtéri rendezvény területének bármely pontjáról, annak teljes időtartama alatt legalább egy jelölés látható és felismerhető legyen. A jelölések, biztonsági jelek legkisebb mérete 1200 x 600 mm.

- A napnyugta utáni időszakban is látogatható rendezvény területén a közlekedési útvonalak megvilágítását biztosítani kell.
 - A szabadtéri rendezvény területének minden pontjáról a kiüríthetőséget – a várható legnagyobb létszámot alapul véve – biztosítani kell oly módon, hogy az adott pont 40 méteres körzetét az ott tartózkodók 4 percen belül maradéktalanul el tudják hagyni.
 - A rendezvényen a menekülésben korlátozott személyek számára a menekülés, menekítés lehetőségét biztosítani kell.
 - A szabadtéri rendezvény területén menekülésre figyelembe vett útvonal szabad szélessége legalább 2,5 méter kell, hogy legyen.
 - Szabadtéri rendezvények menekülésre figyelembe vett útvonalán nyílt lánggal járó megvilágítás nem alkalmazható.
 - A szabadtéri rendezvény alatt a rendezvény és a helyszín jellegzetességeihez, a résztvevők menekülési képességeihez, valamint a helyszín befogadóképességéhez igazodó számú biztonsági személyzetet, de legalább minden megkezdett 200 fő résztvevőre 1 főt kell biztosítani, melynek meglétéért a rendezvény szervezője felel.
- A szabadtéri rendezvények tűzvédelmi követelményeit az OTSZ 207-215§-i részletesen szabályozzák.

5.10 Egyéb előírások

- **A tevékenység megkezdése előtt ellenőrizni kell a tűzvédelmi szabályok teljesülését!** Az ellenőrzés terjedjen ki a munkaterület, az alkalmazott gépek és berendezések, továbbá a tűzvédelmi eszközök, közműelzáró-szerelvények hozzáférhetőségének, a közlekedési és menekülési utak alkalmasságának a vizsgálatára. Munkát végezni, csak tűzvédelmi szempontból kifogástalan körülmények között lehet!
Az igazgató által írásban kijelölt személy végzi a létesítmény tűzvédelmi eszközeihez és berendezéseihez tartozó képzettséget nem igénylő üzemeltetői ellenőrzéseket.
- Az üzemeltetői dokumentációk tárolásának a helye a műszakvezetői irodában, más dokumentumoktól megkülönböztetetten elkülönítve.
- A tűzvédelmi berendezések időszakos felülvizsgálatához, karbantartásához tartozó szerződéseket az iskolatitkár kezeli és tárolja.
- Gépeket, berendezéseket, eszközöket csak a gyártó által meghatározott, rendeltetés szerint lehet használni, azok kezelői kötelesek a **munkakörükbe tartozó** gépkönyvben, kezelési utasításban meghatározott karbantartásokat, ellenőrzéseket elvégezni!
- Forgó, súrlódó gépelemek és elektromos berendezések esetében különös gondot kell fordítani a súrlódásból, elektromosságból adódó tűzveszélyt jelentő rendellenes túlmelegedés megakadályozására!
- Ha a fokozottan tűz- vagy robbanásveszélyes osztályba tartozó anyag jelenléte során vagy ahol fokozottan tűz- vagy robbanásveszélyes és mérsékelt tűzveszélyes osztályba tartozó anyag lerakódásával számolni lehet, a szellőztető berendezéseket a gyártó által meghatározott rendszerességgel tisztítani kell. A szellőztető rendszer nyílásait eltorlaszolni tilos!
- *A természetes és a gépi füstelvezető, légpótló, valamint a füstmentesítést biztosító nyílások nyílászáróinak, valamint a füstgátló szerkezeteknek a szabad mozgását folyamatosan biztosítani kell és e nyílásokat eltorlaszolni tilos. Az erre figyelmeztető*

tartós, jól észlelhető és olvasható méretű feliratot a nyílászárón vagy a nyílás mellett el kell helyezni.

- Az installációk, dekorációk, anyagok, bútorok és egyéb berendezési tárgyak *nem csökkenthetik a füstelvezetéshez, légpótláshoz szükséges nyílásfelületet, nem korlátozhatják a hő és füst elleni védelem eszközeinek mozgását, működését, nem csökkenthetik a menekülés szempontjából figyelembe vett utak és kijáratok keresztmetszetét.*
- Hibás, tűz, vagy robbanásveszélyt jelentő géppel, berendezéssel, illetve tűz, vagy robbanásveszélyes körülmények mellett munkát végezni tilos! A veszélyes körülmény felszámolására haladéktalanul intézkedni kell!
- A létesítményben és a munkaterületeken csak szabályos és kifogástalan állapotú villamos berendezések, gépek, berendezések, szerszámok és eszközök használhatóak, azok megfeleléséget műszakkezdéskor és rendszeresen ellenőrizni kell!
- Hőtermelő villamos készülékek (pl. villamos főzőlap, kávéfőző, stb.) csak olyan dugaszoló aljzat, vagy hosszabbító alkalmazásával üzemeltethető, amely a készülék feszültség alatti állapotát fényjelzéssel jelzi, azok alatt éghetetlen anyagú alátétet kell elhelyezni, a munkaidő végén azok kihűlt állapotát ellenőrizni kell.
- Az éghető hulladékok összegyűjtését és veszélytelen módon történő elhelyezését szükség szerint, de legalább naponta el kell végezni.
- A helyiségek tartós, vagy a munka végét követő elhagyása esetén a helyiséget utolsóként elhagyó, azokat lezáró személynek a villamosberendezések feszültségtelenítését el kell végezni, meg kell győződnie arról, hogy a létesítményben egyéb tűzveszélyt jelentő rendellenesség nem tapasztalható. (tűzveszélyes folyadékok, anyagok biztonságos elzárásának a feltételei, üzemszerűen melegedő gépelemek visszahűlése, stb.)
- Az olyan berendezéseket, eszközöket, amelyek kezelése tűzvédelmi szakvizsgához kötött illetve fokozottan tűz- vagy robbanásveszélyes osztályba tartozó anyagokat felügyelet nélkül hagyni tilos, azokat munkaközi szünetben, illetve a munka végén veszélyt nem jelentő módon el kell zárni!
- Amíg a létesítmény helyiségeiben bárki tartózkodik, a helyiség ajtóit bezárni tilos!
- A helyiségek kulcsait a portán könnyen azonosítható módon kell tárolni!
- A tűzvédelmi főkapcsoló és az egyes helyiségek elektromos szakaszoló főkapcsolóit jól látható és időtálló módon meg kell jelölni!
- **A tűzvédelmi berendezések és eszközök (tűzoltó készülékek, vízforrások, fali-tűzcsapok, stb.) állandóan üzemképesen, hozzáférhető és jól látható helyen kell tárolni, azokat, valamint a közművek főelzáróit, továbbá a mentés, menekülés irányát szabályos biztonsági jelekkel meg kell jelölni! A tűzoltóeszközök, felszerelések és a közművek főelzárói (villamos főkapcsoló, gázfőelzáró), a menekülés szempontjából figyelembe vett kijáratok és a közlekedési utak eltorlaszolása átmenetileg tilos!**
- A tűzveszélyes munkavégzés munkaterületein az illetéktelenek belépését meg kell akadályozni. Alkalmoszerű tűzveszélyes tevékenységet a létesítményben csak munkaszünetben, munkaidőn túl, illetve akkor lehet végezni, amikor a létesítményben csak az alkalomszerű tűzveszélyes tevékenységgel érintett létszám tartózkodik!
- A tűzvédelem szempontjából lényeges dokumentumokat (felülvizsgálatok, karbantartások, oktatások, stb.) az igazgató által kijelölt irodában, egységesen rendezve, naprakészen, a használhatóság érdekében hozzáférhetően kell tárolni.

5.11 Hegesztés csak a tűzvédelmi szabályoknak és előírásoknak megfelelően kialakított munkahelyekben, vagy az alkalomszerű tűzveszélyes tevékenységre vonatkozó szabályok betartása mellett, de a műszaki és személyi feltételek maradéktalan teljesülése esetén megengedett. A keletkező tüzek oltására alkalmas eszközök és figyelő személy jelenléte kötelező!

5.2. Az időszakos felülvizsgálatok rendje:

	Megnevezés		Gyakoriság	Vizsgálatot végző	Dokumentáció módja, dokumentálásért felelős
	Időszakos tűzvédelmi felülvizsgálat	a./ a 300 kg vagy 300 l mennyiségű fokozottan tűz- vagy robbanásveszélyes osztályba tartozó anyag gyártására, feldolgozására, tárolására szolgáló helyiség, vagy szabadtér esetén	3 évente (gázpalack tároló)	Megfelelő képesséssel, akkreditációval, tűzvédelmi szakvizsgálóval rendelkező személy A tűzvédelmi felülvizsgálat szempontjából a naptári napot kell figyelembe venni.	Minősítő irat
		b/ egyéb esetekben	6 évente		
	Villámvédelmi felülvizsgálat nem norma szerinti meglévő villámvédelem	a./ a 300 kg vagy 300 l mennyiségű fokozottan tűz- vagy robbanásveszélyes osztályba tartozó anyag gyártására, feldolgozására, tárolására szolgáló helyiség, vagy szabadtér esetén	3 évente (gázpalack tároló)		
		b/ egyéb esetekben	6 évente		
	Villámvédelmi felülvizsgálat norma szerinti villámvédelem	a) a létesítés során, a később eltakarásra kerülő részek eltakarása előtt, b) a létesítést követően az átadás előtt, c) az LPS I és LPS II fokozat esetén	3 évenként,		
		d) a c) pont alá nem tartozó egyéb esetben	6 évenként,		

	<i>Az elektrosztatikus feltöltődés és kisülés elleni védelem időszakos tűzvédelmi felülvizsgálata</i>	<i>a) az üzembe helyezés előtt, b) az átalakítás, bővítés után, c) tüzesetet követően, d) a technológia változása után vagy e) a meglévő építmény, szabadter elektrosztatikus védelmén legalább 3 évente, ha gyártó, telepítő a műszaki leírásban, dokumentációban vagy a telepítési technológiai dokumentációban nem rendelkezik ennél rövidebb időtartamról.</i>			
1	Tűzoltó készülékek	Alapkarbantartás	12 hónap	Megfelelő képesítéssel, akkreditációval, tűzvédelmi szakvizsgával rendelkező jogosult személy	tűzvédelmi üzemeltetői naplóban/üzemeltető ellenőrzést végző, felülvizsgálatot végző
		Középkarbantartás	5 és 15 év		
		Teljeskörű karbantartás	10 év		
		Üzemeltetői ellenőrzés	3 havonta (+ 1hét)	Kijelölt, megbízott munkavállaló	
2	<i>Fali tűzcsap, vízforrások a természetes vízforrás kivételével, nyomásfokozó szivattyú, száraz oltóvíz vezeték</i>	<i>Üzemeltetői ellenőrzés</i>	<i>6 havonta (+ 1hét)</i>	<i>Kijelölt, megbízott munkavállaló</i>	<i>tűzvédelmi üzemeltetői naplóban/üzemeltetői ellenőrzést végző, felülvizsgálatot végző</i>
		<i>Felülvizsgálat, karbantartás</i>	<i>12 havonta (+ 1hónap)</i>	<i>Megfelelő képesítéssel, akkreditációval, tűzvédelmi szakvizsgával rendelkező jogosult személy</i>	
3	<i>Beépített tűzjelző berendezés</i>	<i>Üzemeltetői ellenőrzés</i>	<i>1 nap, kivéve autom. ellenőrző rendszer esetén 3hónap (+ 1hét)</i>	<i>Kijelölt, megbízott munkavállaló /kioktatott személy/ek</i>	<i>tűzvédelmi üzemeltetési, napló/üzemeltetői ellenőrzést végző személy</i>
		<i>Felülvizsgálat, karbantartás</i>	<i>6 havonta (+ 2hét) 12 havonta (+ 1hónap)</i>	<i>Megfelelő képesítéssel, akkreditációval, tűzvédelmi szakvizsgával rendelkező jogosult személy</i>	<i>tűzvédelmi üzemeltetési, napló/ jogosult személy</i>

3/a	Tűz és hibaátjelző berendezés	Üzemeltetői ellenőrzés	1 nap, kivéve autom. ellenőrző rendszer esetén	Kijelölt, megbízott munkavállaló	tűzvédelmi üzemeltetési, napló/üzemeltetői ellenőrzést végző személy
		Felülvizsgálat, karbantartás	6 havonta (+ 2hét)	Megfelelő képesítéssel, akkreditációval, tűzvédelmi szakvizsgával rendelkező jogosult személy	tűzvédelmi üzemeltetési, napló/ jogosult személy
4	Beépített tűzoltó berendezések	Üzemeltetői ellenőrzés	1 hét 1 hónap	Kijelölt, megbízott munkavállaló kioktatott személy/ek	tűzvédelmi üzemeltetési, napló/üzemeltetői ellenőrzést végző személy
		Felülvizsgálat, karbantartás	12 havonta (+ 1hónap)	Megfelelő képesítéssel, akkreditációval, tűzvédelmi szakvizsgával rendelkező jogosult személy	tűzvédelmi üzemeltetési, napló/ jogosult személy
5	Tűzoltósági kulcsszéf	Üzemeltetői ellenőrzés	1 nap	Kijelölt, megbízott munkavállaló	Tűzvédelmi üzemeltetői naplóban/ üzemeltetői ellenőrzést végző,
		Időszakos felülvizsgálat, karbantartás	6 hónap (+ 2hét)	Megfelelő képesítéssel, akkreditációval, tűzvédelmi szakvizsgával rendelkező jogosult személy	Tűzvédelmi üzemeltetői naplóban/ üzemeltetői ellenőrzést végző,
6	Tűzoltósági rádióerősítő	Üzemeltetői ellenőrzés	Nincs követelmény		
		Felülvizsgálat, karbantartás	6 havonta (+ 2hét)	Megfelelő képesítéssel, akkreditációval, tűzvédelmi szakvizsgával rendelkező jogosult személy	Tűzvédelmi üzemeltetési, napló/ jogosult személy

7	Tűzoltó felvonó	Üzemeltetői ellenőrzés	3 hónap (+ 2hét)	Kijelölt, megbízott munkavállaló	Tűzvédelmi üzemeltetői naplóban/üzemeltetői ellenőrzést végző,
		Felülvizsgálat, karbantartás	12 havonta (+ 1hónap)	Megfelelő képesítéssel, akkreditációval, tűzvédelmi szakvizsgával rendelkező jogosult személy	Tűzvédelmi üzemeltetői naplóban/üzemeltetői ellenőrzést végző,
8	Evakuációs hangrendszer	Üzemeltetői ellenőrzés	Minden rendezvény előtt, de legalább 1 hónap	Kijelölt, megbízott munkavállaló	tűzvédelmi üzemeltetői naplóban/üzemeltetői ellenőrzést végző személy
		Felülvizsgálat, karbantartás	6 havonta (+ 2hét)	Megfelelő képesítéssel, akkreditációval, rendelkező személy	Jegyzőkönyv, egyéb alkalmas dokumentum/ felülvizsgálatot, karbantartást végző
9	Biztonsági világítás, kívülről vagy belülről megvilágított menekülési jelek, korábbi előírások szerinti irányfényvilágítás	Üzemeltetői ellenőrzés	3 hónap	Kijelölt, megbízott munkavállaló	tűzvédelmi üzemeltetői naplóban/üzemeltetői ellenőrzést végző személy
		Felülvizsgálat, karbantartás	12 havonta (+ 1hónap)	Megfelelő képesítéssel, akkreditációval, rendelkező személy	Jegyzőkönyv, egyéb alkalmas dokumentum/ felülvizsgálatot, karbantartást végző

10	Pánikzár, vészjárat zár, vészjárat biztosító rendszer	Üzemeltetői ellenőrzés	Minden rendezvény előtt, de legalább 3 hónap (+ 1hét)	Kijelölt, megbízott munkavállaló	tűzvédelmi üzemeltetői naplóban/ üzemeltetői ellenőrzést végző személy	
		Felülvizsgálat, karbantartás	6 havonta (+ 2hét)	Megfelelő képesítéssel, akkreditációva l, tűzvédelmi szakvizsgával rendelkező jogosult személy	üzemeltetési, karbantartási napló/ jogosult személy	
11	Tűzgátló nyílászárók	Üzemeltetői ellenőrzés	1 hónap	Kijelölt, megbízott munkavállaló	tűzvédelmi üzemeltetői naplóban/ üzemeltetői ellenőrzést végző személy	
		Felülvizsgálat, karbantartás	6 havonta (+ 2hét)	Megfelelő képesítéssel, akkreditációval, tűzvédelmi szakvizsgával rendelkező jogosult személy	Tűzvédelmi üzemeltetési, napló/ jogosult személy	
	Mozgó elemet tartalmazó tűzgátló záróelemek	Üzemeltetői ellenőrzés	Nincs követelmény			
		Felülvizsgálat, karbantartás	6 havonta (+ 2hét)	Megfelelő képesítéssel, akkreditációval, tűzvédelmi szakvizsgával rendelkező jogosult személy	Tűzvédelmi üzemeltetési, napló/ jogosult személy	

12	Hő és füst elleni védelem megoldásai	füstelvezető, légpótló szerkezet	Üzemeltetői ellenőrzés	3 hónap (+ 1hét)	Kijelölt, megbízott munkavállaló	Tűzvédelmi üzemeltetői naplóban/üzemeltetői ellenőrzést végző,
		füstelszívó, légpótló ventilátor				
		füstmentesítő ventilátor				
		füstcsappantyú, zsalu	Felülvizsgálat, karbantartás	6 havonta (+ 2hét)	Megfelelő képesítéssel, akkreditációval, tűzvédelmi szakvizsgálattal rendelkező jogosult személy	Tűzvédelmi üzemeltetői naplóban/felülvizsgálatot végző
		füstgátló nyílászáró				
mobil füstkötény						
13	Túlnyomásos, füstmentes lépcsőház, túlnyomásos előtér légellátó rendszere	Használatbavétel előtt, illetve a hatékonyságot befolyásoló átalakítást követően			Mérési jegyzőkönyv	
14	Biztonsági tápforrásnak minősülő dízelaggregátor	Üzemeltetői ellenőrzés	3 hónap (+ 1hét)	Kijelölt, megbízott munkavállaló	Tűzvédelmi üzemeltetői naplóban/üzemeltetői ellenőrzést végző személy	
		Felülvizsgálat, karbantartás	12 hónap (+ 1hónap)	Megfelelő képesítéssel, akkreditációval, tűzvédelmi szakvizsgálattal rendelkező jogosult személy	Tűzvédelmi üzemeltetési, napló/ jogosult személy	
15	Biztonsági tápforrásnak minősülő akkumulátor, szünetmentes tápegység	Üzemeltetői ellenőrzés	3 hónap (+ 1hét)	A munkaterület felelős vezetője/kioktatótt személy/ek	Tűzvédelmi üzemeltetői naplóban/üzemeltetői ellenőrzést végző személy	
		Felülvizsgálat, karbantartás	12 hónap (+ 1hónap)	Megfelelő képesítéssel, akkreditációval, tűzvédelmi szakvizsgálattal rendelkező jogosult személy	Tűzvédelmi üzemeltetési, napló/ jogosult személy	

16	Tűzelőberendezések, kémények	Időszakos felülvizsgálat, karbantartás	24 havonta	Megfelelő képesítéssel, akkreditációval, rendelkező személy	
17	Nyomótömlők	Nyomáspróba	5 évente	Megfelelő képesítéssel, akkreditációval, tűzvédelmi szakvizsgával rendelkező jogosult személy	
19	Melegkonyhás vendéglátó hely szellőző	Tisztítás	1évente	Megfelelő képesítéssel, akkreditációval, rendelkező személy	

Jelmagyarázat:

dőlt betűvel, színnel jelölt a létesítményben irreleváns felülvizsgálat

Bármely ellenőrzés, felülvizsgálat, vagy más alkalommal a berendezések biztonságos működését korlátozó észrevétel esetén a hiba szakszerű megszüntetéséről a munkaterület felelős vezetője haladéktalanul gondoskodik!

Az üzemeltetői ellenőrzéseket az igazgató által kijelölt, írásban megbízott személy végzi. (6. sz. melléklet) Az üzemeltetői ellenőrzések dokumentációinak tárolási helye a titkárság, vagy a gazdaságvezetői iroda.

Üzemeltetői ellenőrzések

1	Tűzoltó készülékek	1. az előírt készenléti helyen van-e, 2. rögzítése biztonságos-e, 3. látható-e, 4. magyar nyelvű használati utasítása a tűzoltó készülékkel szemben állva olvasható-e, 5. használata nem ütközik-e akadályba, 6. valamennyi nyomásmérő vagy jelző műszerének jelzése a működési zónában található-e, 7. hiánytalan szerelvényekkel ellátott-e, 8. fém vagy műanyag plombája, zárópecsétje, karbantartást igazoló címkéje, a karbantartó szervezet OKF azonosító jele sértetlen-e, 9. karbantartása, felülvizsgálata esedékes-e, 10. készenléti helyét jelölő biztonsági jel látható, felismerhető-e és 11. állapota kifogástalan, üzemszerű-e.
2	Fali tűzcsap, vízforrások a természetes vízforrás kivételével, nyomásfokozó szivattyú, száraz oltóvíz vezeték	1. a tűzoltó-vízforrások kötelező jelzőtábláinak meglétét, adatai helyességét és épségét, 2. az előírt feliratok, jelzések, használati utasítások meglétét, olvashatóságát, 3. a (szabadtéri) tűzoltóvízforrásoknak az év minden szakában tűzoltógépjárművel történő megközelíthetőségét, 4. a szerelvények hozzáférhetőségét, 5. a szerelvények épségét, 6. a korrózió elleni védelem épségét, 7. esetleges víz szivárgási jelek meglétét.

3	Beépített tűzjelző berendezés	<p>Naponta ellenőrizni kell a tűzjelző berendezés központi vagy távkijelző/távkezelő egységén: 1. a rendszer nyugalmi helyzetben van-e, 2. hibajelzés esetén az üzemeltetési naplóba azt bejegyezték-e, és, ha a hiba szakképzett beavatkozást igényel, értesítették-e a karbantartót, 3. az előző nap bejegyzett hibára történt-e megfelelő intézkedés, 4. a tűzjelző központ valamennyi állapotjelzője működik-e.</p> <p>Háromhavonta kell ellenőrizni 1. a napi ellenőrzés megtörténtét/megfelelőségét, 2. történtek-e az épület használatában, technológiájában, kialakításában olyan változások, amelyek befolyásolják a tűzjelző berendezés működését (pl. válaszfalak áthelyezése, helyiség rendeltetésének megváltozása miatt az érzékelők, a kézi jelzésadók helyzete, hangjelzők hallhatósága változik, stb.), 3. a jelzések beazonosítására vonatkozó kimutatások, rajzok rendelkezésre állnak-e, a grafikus megjelenítő eszköz üzemképes-e.</p> <p>Téves jelzés esetén a jelzés okát haladéktalanul fel kell deríteni, meg kell állapítani a jelzés minőségét, a tűzjelző központ kezelőfelületén a jelzés tényét nyugtázni kell, majd a téves jelzés tényét az üzemeltetői naplóban dokumentálni kell! A téves jelzés tényéről az intézkedésre jogosult vezetőt haladéktalanul értesíteni kell.</p> <p>A tűzjelző berendezés eseti, kizárólag karbantartásra korlátozódó üzemem kívül helyezéséről - azt megelőzően 15 nappal - a tűzoltóságot írásban értesíteni kell.</p>
3/a	Tűz és hibaátjelző berendezés	<p>Az üzemeltetői ellenőrzést naponta kell elvégezni. Ennek során naponta szemrevételezéssel kell ellenőrizni 1. a tűzjelző központot, vagy annak távkezelő egységét, hogy az átjelzésre szolgáló kimenetek normál üzemben működnek (pl. nincs hibajelzés); 2. a tűz- és hibaátjelző berendezés külső kijelzőit és hangjelzőit (ha van ilyen), hogy azon látható-e bármilyen hibajelzés; 3. az átjelző egység „dobozának” épségét. Amennyiben az üzemeltető hibát észlel, azt a tűzjelző rendszer karbantartójának (tűzjelző berendezéssel összefüggő hiba esetén) vagy a távfelügyeleti szolgáltatónak (a tűz- és hibaátjelző berendezéssel összefüggő hiba esetén) jeleznie kell. A tűz- és hibaátjelző berendezés dobozát az üzemeltető nem bonthatja meg.</p>
4	Beépített tűzoltó berendezések	<p>Hetente kell ellenőrizni: 1. szemrevételezéssel az oltóanyag mennyiségét, és az üzemképességgel összefüggő jelzőeszközök értékeit (pl. nyomásérték, vízszint, vízáram jelzés). A megengedettnél nagyobb oltóanyaghiány esetén a kezelési utasítás szerint jár el, 2. vízzel oltó esetén a fagymentességet biztosító fűtés hatását, és üríti a kondenzvíz gyűjtőket, 3. vízzel oltó esetén a szelepek nyitásával próbariasztást végez és ellenőrzi a szivattyúk indíthatóságát, Havonta kell ellenőrizni: 1. szemrevételezéssel a fűvókák, a csővezeték és az oltóközpont állapotát, és ellenőrzi az oltóberendezéssel kapcsolatba kerülő munkavállalók képzettségét. 2. vízzel oltó esetén a motor tömlőcsatlakozásainak szivárgásmentességét és a tartalék áramforrást</p>
5	Tűzoltósági kulcsszéf	<p>Az üzemeltetői ellenőrzést naponta kell elvégezni. Ennek során szemrevételezéssel ellenőrizni kell 1. a kulcsszéf környezetét, hogy az az átadásakor elfogadott módon van-e megőrizve; 2. a kulcsszéf felismerhetőségét és megközelíthetőségét; 3. a kulcsszéf feliratozásának, megjelölésének épségét; 4. a beépített tűzjelző berendezés jelzésére aktiválódó fényjelző(k) működőképességét, amennyiben az létesítve lett.</p>
6	Tűzoltósági rádió erősítő	
7	Tűzoltó felvonó	<p>A tűzoltó felvonók üzemeltetői ellenőrzését negyedévente kell elvégezni. Az üzemeltetői ellenőrzési kötelezettség kizárólag a „tűzoltó felvonókra” vonatkozik. A tűzoltó felvonó üzemeltetéséhez szükséges a felvonó létesítési dokumentációja (ha van) és a felvonó gépkönyve. A negyedéves üzemeltetői ellenőrzés során szemrevételezéssel vizsgálni kell 1. a felvonó kötelező jelölésének meglétét (fülkén belül, illetve aknaajtóknál); 2. a tűzoltói alapállomáson elhelyezett tűzeseti kapcsoló – és ha van, a fülkében elhelyezett tűzeseti kapcsoló – jelölésének meglétét; 3. a tűzeseti kapcsoló kulcsának meglétét, 4. a felvonó tűzeseti működési leírásának (használati utasítás) meglétét, hozzáférhetőségét, 5. a működtető eszközök, feliratok épségét</p>
8	Evakuációs hangrendszer	<p>Az üzemeltetői ellenőrzésre vonatkozó egyéb előírás jelenleg nincs.</p>
9	Biztonsági világítás,	<p>Az üzemeltetői ellenőrzést három havonta kell elvégezni (MSZ EN 50172 szabvány 7.2.3. szerint). A biztonsági világítási rendszer üzemeltetéséhez szükséges iratok: - a megvalósult állapotot rögzítő dokumentáció, a lámpatesteket, biztonsági jelzéseket feltüntető alaprajzokkal; - tápellátás dokumentumai; - gyártói üzemeltetési/karbantartási</p>

		<p>utasítás. Az üzemeltetői ellenőrzés során szemrevételezéssel kell vizsgálni 1. a központi tápforrás kijelzőinek működőképességét, a tápellátás látható kábelezésének sértetlenségét, rögzítettségét; 2. a lámpatestek rögzítettségét, észlelhetőségét, a menekülési irányjelzések meglétét, helyességét; 3. minden lámpatestet és minden belülről megvilágított kijáratjelzőt tartalékvilágítási üzemmódba kell kapcsolni a normálvilágítás tápellátásának szimulált meghibásodásával, annyi időre, amennyi elegendő ahhoz, hogy meg lehessen győződni arról, hogy minden lámpa világít. Ellenőrizni kell a lámpatestek és jelzések meglétét, tiszta állapotát és helyes működését. A vizsgálat végén helyre kell állítani az üzemi világítás tápellátását, és ellenőrizni kell az üzemi tápellátás visszatértét.</p>
10	Pánikzár, vészkijárat zár, vészkijárat biztosító rendszer	<p>Az üzemeltetői ellenőrzést negyedévente kell elvégezni, és minden rendezvény előtt. Negyedévente szemrevételezéssel ellenőrizni kell, hogy: 1. a vészkijáratú ajtó szabadon megközelíthető-e; 2. az ajtót nyitó eszköz jelölése látható-e, hozzáférhető-e; 3. a vészkijáraton, pánikzáron a működtetést akadályozó sérülés van-e; 4. a nyitó eszköz alkalmazásával az ajtó teljes szélességében nyitható-e (próbaival); A rendellenes működés, működő képtelenség esetén rendkívüli felülvizsgálatról és a hibák kijavításáról kell gondoskodni.</p>
11	Tűzgátló lezárások	<p>A tűzgátló nyílászárók (ajtó/ablak) havi ellenőrzése során szemrevételezéssel vizsgálni kell: 1. az üzemszerűen nyitva tartott (pl. mágnestartóval) tűzgátló ajtó esetén az önműködő csukódást biztosító szerkezet működőképes-e, megfelelően működik-e; 2. az ajtószárny/ak megfelelően becsukódnak-e, a csukássorrend szabályozó (ha van) biztosítja-e a megfelelő becsukódást; 3. az üzemszerűen csukva tartott tűzgátló ajtó csukódása megfelelően biztosított-e, nyitott állapotból elengedve, külső rásegítés nélkül becsukódik-e; 4. az ajtó szárnyakon, vagy az ajtótokon van-e olyan elváltozás, sérülés amely a szerkezet működőképességét akadályozza; 5. A tűzszakaszhatáron elhelyezett tűzgátló ajtókon a kötelező „Tűzszakaszhatár! Az ajtó önműködő csukódását biztosítani kell!” felirat sértetlen és olvasható-e. Az ajtó működőképtelenségét okozó hiba (záródási problémák, sérült tok illetve szárny, folytonossági hiány stb.) esetén rendkívüli karbantartásról gondoskodni kell.</p>
12	Hő és füst elleni védelem megoldásai	<p>(füstelvezető, légpótló szerkezet; füstelszívó, légpótló ventilátor; füstmentesítő ventilátor; füstcsappantyú, zsalu; füstgátló nyílászáró; mobil füstkötény) Az üzemeltetői ellenőrzést negyedévente kell elvégezni. A negyedéves ellenőrzés során vizsgálni kell, hogy: 1. a természetes hő- és füstelvezető/légtánpótló szerkezet (folyosói és lépcsőház ablakok) megfelelően nyithatók-e, 2. a füstszakaszhatáron elhelyezett füstgátló ajtók „Füstszakaszhatár! Az ajtó önműködő csukódását biztosítani kell.” feliratozása ép, sértetlen; 3. a füstgátló ajtók önműködő csukó-szerkezete sértetlen, csukódása megfelelően biztosítható, 4. a füstmentes lépcsőház ajtajainak önműködő csukó-szerkezete sértetlen, csukódása megfelelően biztosítható, 5. a gépi működtetésű hő- és füstelvezető/légtánpótló szerkezeteket (pl. kupolák; vezérelt ablakok, ajtók; elszívó, befűvő ventilátorok) működtető eszközök jelölése ép, sértetlen, felismerhető, hozzáférhető; 6. A gépi működtetésű szerkezetek energiaellátása biztosított-e. A hő- és füstelleni védelem működési zavarának észlelése esetén a rendkívüli karbantartásról gondoskodni kell. Az üzemeltetés, a kezelés és a karbantartás, valamint az ellenőrzés vonatkozásában a kivitelező vagy a gyártó kezelési utasítását kell irányadónak tekinteni.</p>
14	Biztonsági tápforrásnak minősülő dízelaggregátor	<p>Az üzemeltetői ellenőrzést havonta kell elvégezni, kizárólag a tűzvédelmi szempontból biztonsági tápforrásnak minősülő dízelaggregátoron. Az üzemeltetői ellenőrzés során szemrevételezéssel vizsgálni kell 1. az aggregátor épségét, sértetlenségét, 2. az üzemanyag ellátottság meglétét.</p>
15	Biztonsági tápforrásnak minősülő akkumulátor, szünetmentes tápegység	<p>Az üzemeltetői ellenőrzést három havonta kell elvégezni, kizárólag a tűzvédelmi szempontból biztonsági tápforrásnak minősülő akkumulátoron, szünetmentes tápegységen. Az üzemeltetői ellenőrzés során szemrevételezéssel vizsgálni kell 1. a berendezés épségét, sértetlenségét, 2. a kijelzők működését. Az ellenőrzés, felülvizsgálat, karbantartás, mérés során tapasztalt hiányosságokat, hibákat soron kívül javítani és a javítás elvégzését írásban igazolni kell.</p>

VI. TŰZJELZÉSSSEL KAPCSOLATOS FELADATOK

6.1. Aki a tüzet, vagy annak közvetlen veszélyét észleli köteles azt haladéktalanul jelezni:

a./ személyes közlés útján és tűzjelző eszköz pl. szaggatott csengetés tűzjelző csengő alkalmazásával - a **tűzjelző alkalmazásával** - a létesítményben tartózkodó személyek tudomására hozni, az alábbi feladatokat elvégezni:

- a gyermekek, vagy mozgásukban korlátozott személyek mentése, biztonságba helyezése

- az épület áramtalanítása

- a gáz elzárása

- a tűzoltóság értesítése

- megkezdeni a tűzoltást, az éghető anyagok eltávolítását

b./a hivatásos tűzoltóság felé a 105/112-os telefonszámon, az alábbi információk közlésével:

- a tüzeset pontos helye,

- hol ég (épület, pince stb.),

- mi ég (az égő anyag minőségére vonatkozó utalás),

- mi van veszélyeztetve,

- milyen terjedelmű a tűz,

- van-e életveszély,

- a jelzés ideje, a jelző neve,

- hogyan, honnan jelezte a tüzet.

A tűzjelzéssel, tűzoltással, műszaki mentéssel kapcsolatos részletes feladatokat a Tűzriadó Terv tartalmazza.

VII. A létesítmény helyiségeinek felsorolása, a tűzoltó készülékek meghatározása.

A létesítmény helyiségeinek megnevezése, alapterületei

Helyiségek	Alapterület (m ²)	Tűzoltó készülék meghatározás az 54/2014. BM. Rend 16. melléklet 2. alapján
Oktatási épületszárny Földszint		
Előtér	11,56	
PortaTŰZESETI FŐKAPCSOLÓ	7,67	
Takarító öltöző	8,7	
Lépcső alatti takarítószer tároló	4,60	
Zsibongó	56	
WC	48	
5. sz. tanterem	65	
Közlekedő	17,98	
Kazánház	51	
1. sz. tanterem	33	
Fizikaszertár	17,98	
2. sz. tanterem	68,48	
Folyosó	77,9	
Orvosi szoba	16,64	
3. sz. tanterem	51	
4. sz. tanterem	51	
Összesen:	586,51	8 oltóanyag egység, min 2db 21A 113B
1. emelet		
Rendszer gazda iroda	32,58	
WC	48	
Igazgatói iroda	16,70	
Tiktárság	16,90	
Kávézó	14	
Tanári	51,78	
Gazdasági iroda	16,90	
ÓSZC főigazgató iroda	34	
Folyosó	133,84	
1. sz. tanterem	51,20	
2. sz. tanterem	51,20	
12. sz. tanterem	51,20	
ÓSZC gazdasági iroda	68,78	
ÓSZC főigazgató helyettesi iroda	32,58	
Összesen:	619,66	9 oltóanyag egység, min 2db 21A 113B

2. emelet		
Folyosó	77,90	
Egészségügyi terem	18,20	
Lépcső előtér	37,74	
Fittnes terem	12	
Tároló	12	
WC	24	
Stúdió, irodaszer tároló	12,96	
21. sz. tanterem	50,56	
22. sz. tanterem	50,56	
23. sz. tanterem	50,56	
24. sz. tanterem	50,56	
25. sz. tanterem	50,56	
Összesen:	447,6	7 oltóanyag egység, min 2db 21A 113B
Tanműhely Földszint		
CISCO labor	57	
Villamos mérőterem	26,3	
Oktatói 2.	26,3	
Tárgyaló	26,7	
Oktatói 1.	26,1	
Büfé	9	
WC	9	
LEYBOLD labor	83,7	
Elektronikai mérőterem	80,7	
Kazánház előtér 1	2,2	
kazánház előtér 2	3,6	
Kazánház előtér 3	2,2	
Kazánház 3db Ariston Genus Prémium Evo 3x115KW	73,3	
Festő labor	81	
Multimédia terem	82,8	
Folyosó	185	
Multimédia terem előtti folyosó	17,3	
Folyosó 1	65,6	
Folyosó 2	65,6	
Elektronikai mérőterem 2	21,6	
Raktár 1	39,6	
WC	16,3	
Raktár 2	26,3	
Erősáramú gépterem	86	
Irattár	65,65	
Raktár 3	65,65	
TMK műhely	55,1	
Villamos mérőterem	41	

Asztalos műhely	17	
Forgógépterem	109,8	
Mechanika műhely	90	
Szabályozástechnika labor	57	
Kis helyiség 1	17	
Kis helyiség 2	18,8	
Díszterem	308	
Összesen:	1958,2	20 oltóanyag egység, min 4db 21A 113B
Tornatermi épületszárny		
Szociális helyiségek 6db előtérrel együtt	97,5	
Étkező	60	
Konyha, ételkiosztó	77	
Folyosó	74,48	
Fiúöltöző	26	
31. sz. tanterem	50,4	
32. sz. tanterem	59,22	
Könyvtár	85,76	
Kondi terem	26	
Tornaterem	200	
Folyosó	51,07	
Zuhanyzó	11	
Lányöltöző	9	
Tornaszertár	39	
Tanári	5	
WC	10	
Előtér	8	
Összesen:	889,43	11 oltóanyag egység, min 2db 21A 113B



A létesítmény tűzvédelme érdekében Ózd, Petőfi S. u. 79. és Baross G. u. 11. előtt, közvetlenül az intézmény szomszédságában 1-1db közterületi földfeletti tűzcsap.

Ózdi Szakképzési Centrum Bródy Imre Technikum
3600 Ózd, Petőfi Sándor út 20.

TŰZRIADÓ TERV

(Bombariadó esetén az eljárás és kiürítés rendje megegyezik a Tűzriadó Tervben foglaltakkal, azzal a kiegészítéssel, hogy bombariadó esetén a személyes felszereléseket mindenki magával viszi az épületen kívülre. A rendőrség riasztása bombariadó esetén kötelező)

Aki tüzet, vagy annak közvetlen veszélyét észleli köteles a tűzjelzést és a Tűzoltóság riasztását az alábbiak szerint elvégezni:

1. **Tűzjelzés** létesítményen belül: a./**jelző csengő használatával, hangos kiáltással, illetve személyes közlés útján** (egy fő a létesítmény távolabbi területeit - ahol a riasztás nem hallható, - bejárva hívja föl az ott tartózkodók figyelmét a tűz által fellépő veszélyre, a tűzjelzést végezze el)
2. Az érintett létesítmény vezetőjének, vagy a veszélyhelyzet esetén intézkedésre felhatalmazott vezetőjének az értesítése.

A mentés irányítója – magasabb beosztású, intézkedésre jogosult vezető megérkezéséig – a mindenkori biztonsági/porta szolgálatot ellátó személy.

Tűzriadó esetén – ha történik gép használat - a berendezések kezelői azonnal végrehajtják a berendezések leállítását, az azokhoz tartozó gázszerelvények elzárását, a villamos feszültségtelenítést, majd kötelesek haladéktalanul jelentkezni a munkahelyi vezetőnél, az ügyeletes nevelőnél.

Tűz, vagy robbanás, illetve azok veszélye esetén elsődleges a létesítményben tartózkodó valamennyi személy biztonságának a garantálása, a helységek szakszerű és hatékony kiürítése. A kiürítésben a személyzet minden tagja működjön közre. Az ügyeletes a kijáratokat haladéktalanul teljes szélességben nyissa ki! Az ügyeletes oktatók, szakoktatók minden a felügyeletük alá tartozó helyiségben gondoskodjanak a tűzjelzés elvégzéséről, gondoskodjanak a bent tartózkodó diákok menekítéséről.

A munkahelyi vezető (igazgató, vagy helyettese, vagy ügyeletes nevelő) riasztja a Hivatásos Tűzoltóságot a 112/105-ös telefonszámon, vagy riasztásra intézkedik. Tűzjelzésre alkalmas távbeszélő készülékek: bármely távbeszélő készülékről elvégezhető.

2. **Riasztás** a tűzoltóság felés az igazgatói irodán elhelyezett, vagy más távbeszélő készülékről a 112/105-ös telefonszámon az alábbi információk közlésével:

- a tüzeset pontos helye,
- hol ég (épület, pince stb.),
- mi ég (az égő anyag minőségére vonatkozó utalás),
- mi van veszélyeztetve,
- milyen terjedelmű a tűz,
- van-e életveszély,
- a jelzés ideje, a jelző neve,
- hogyan, honnan jelezte a tüzet.

A tűzjelzés esetén mindenki köteles a létesítmény kiürítésének a megszervezésében, szervezett végrehajtásában részt venni.

Kivonulás valamennyi épületből a kijelölt menekülési utakon a tűz által nem veszélyeztetett szabad területre.

Az oktatók a létszám ellenőrzésére alkalmas dokumentációt vigyék magukkal, végezzék el a diákok létszámellenőrzését, a tűzoltóság részére a felvonulási utak biztosítását.

Minden a helyszínen tartózkodó munkavállaló és felnőtt személy haladéktalanul kezdjen hozzá és működjön közre a gyermekek és diákok kimentésében.

Értesítendő személyek:

Munkakör	Név	Telefon
Igazgató	Deklava Marianna	+36/48/572-067
Tűzvédelmi ügyintéző	ON-GUARD Kft.	+36/30/9981467

Az elektromos feszültségtelenítés és a gázrendszer lezárását a karbantartó végezze el.

Személyi sérülés esetén értesíteni kell a mentőket a **112/104**-es telefonszámon.

Az elsősegélynyújtást a magával vitt elsősegélynyújtó felszereléssel az elsősegélynyújtó csoport végzi. Tagjai: a képzett elsősegélynyújtók.

A rendelkezésre álló eszközökkel elsősorban az elhelyezett tűzoltó készülékekkel, **minden, a fentiekben feladattal meg nem bízott felnőtt személynek kötelessége a tűz oltásában való szervezett, jogosult vezető által irányított módon a részvétel**, abban az esetben, ha beomlástól, mérgezéstől, vagy más egészségkárosodástól nem kell tartani.

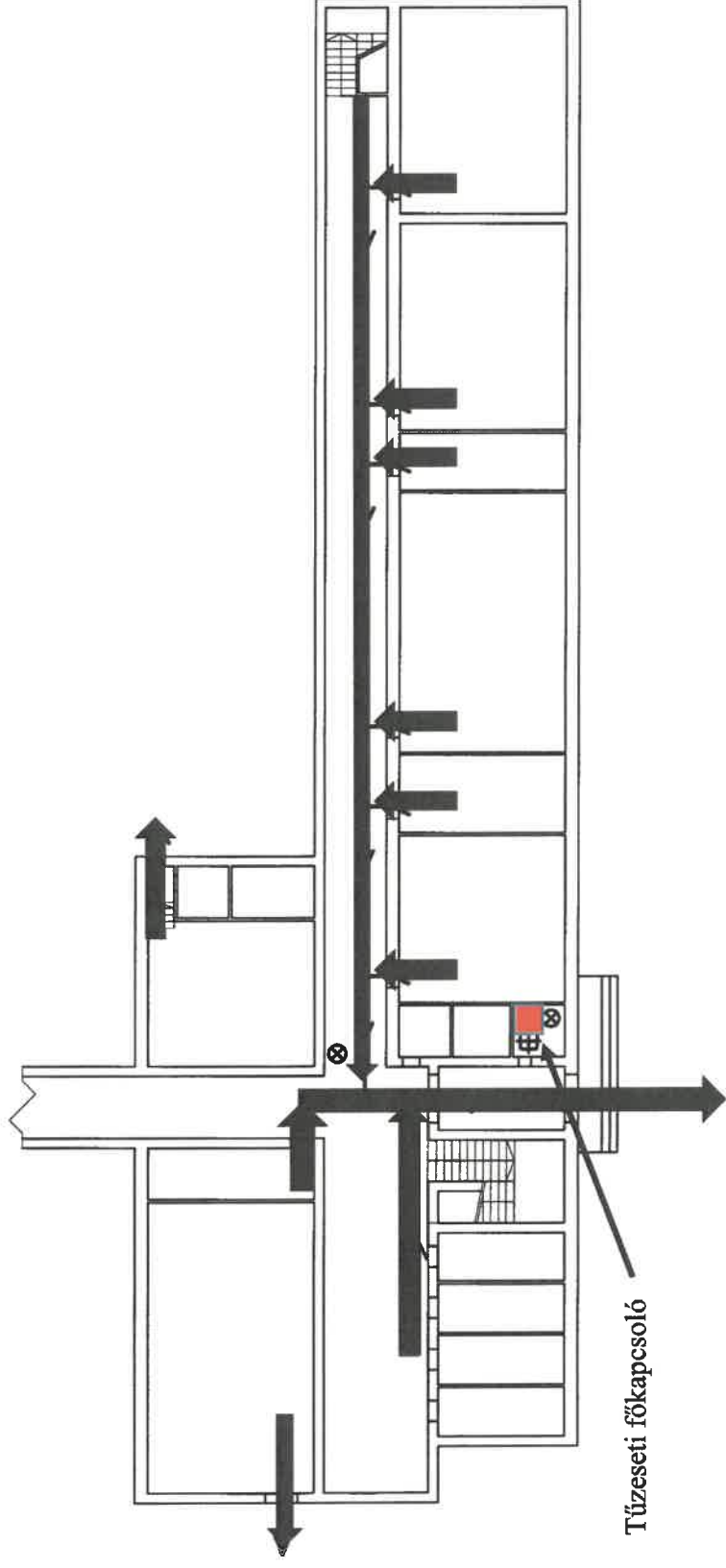
A rend fenntartása és a pánik megelőzése minden, a területen tartózkodó felnőtt személynek a feladata.

A társadalmi és egyéni javak mentése és őrzése a takarítók feladata.

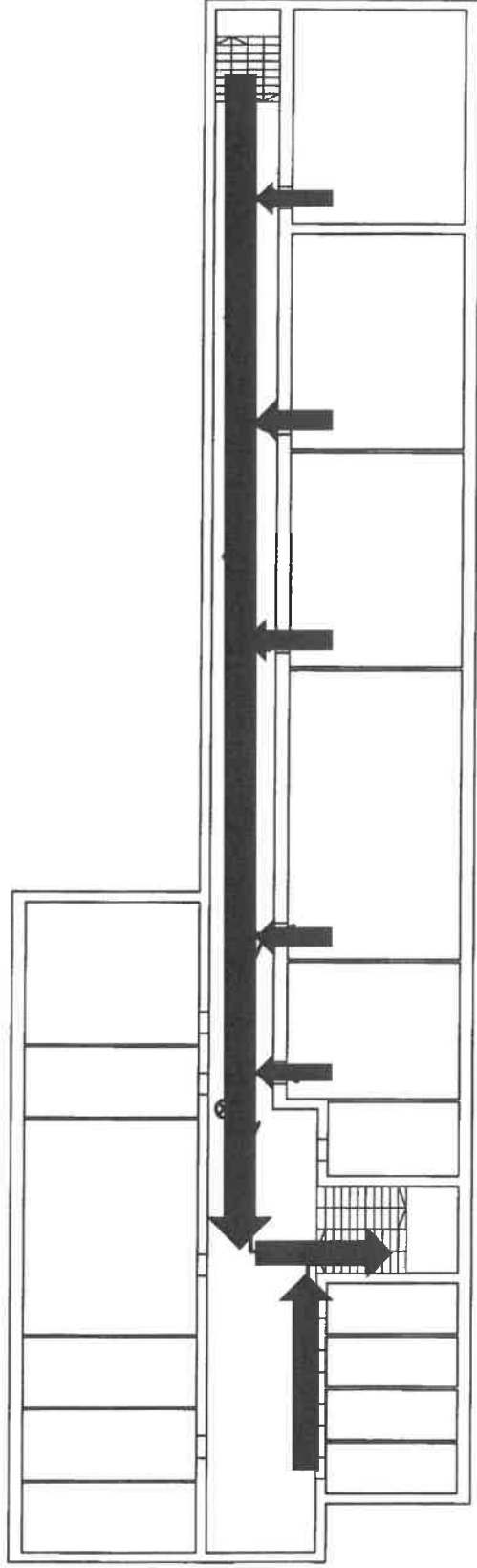
A Hivatásos Tűzoltóság megérkezése után az intézmény vezetője vagy helyettese tájékoztatja a tűzoltóságot a tett intézkedésekről (kiürítés eredményessége, feszültségtelenítés), valamint a főbb veszélyforrásokról (pl. raktárakban elhelyezett éghető,- tűzveszélyes anyagok, stb.).

A tűzoltásvezető parancsnok utasításainak mindenki köteles alávetnie magát.

FÖLDSZINT

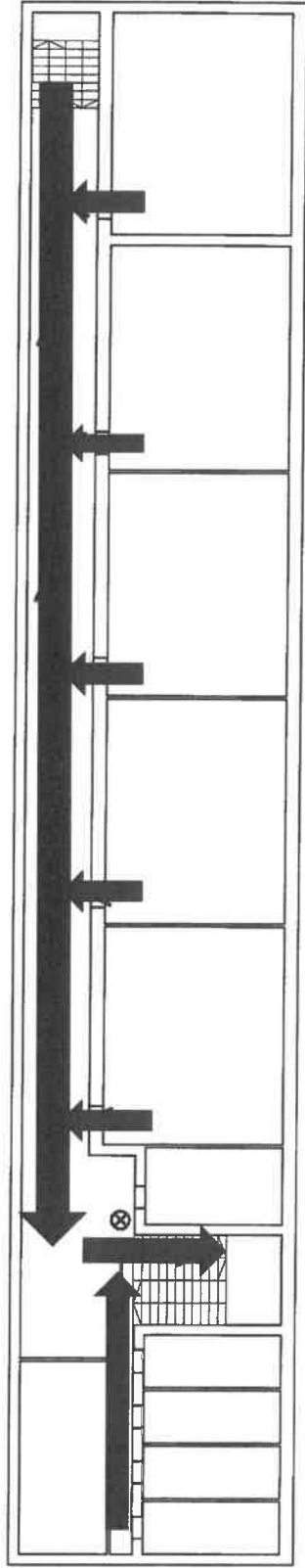


1. EMELET



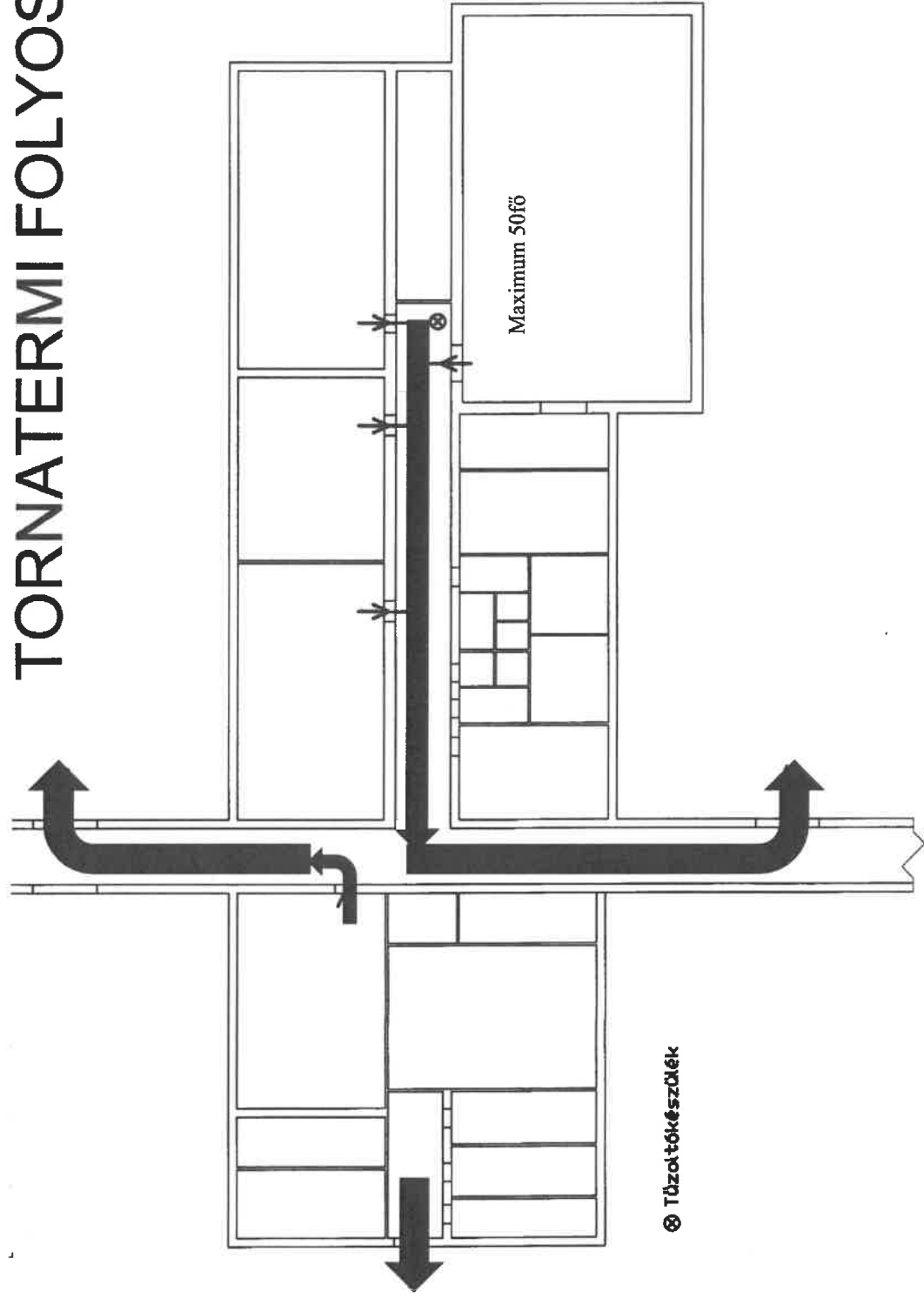
⊗ Tűzoltókészülék

2. EMELET



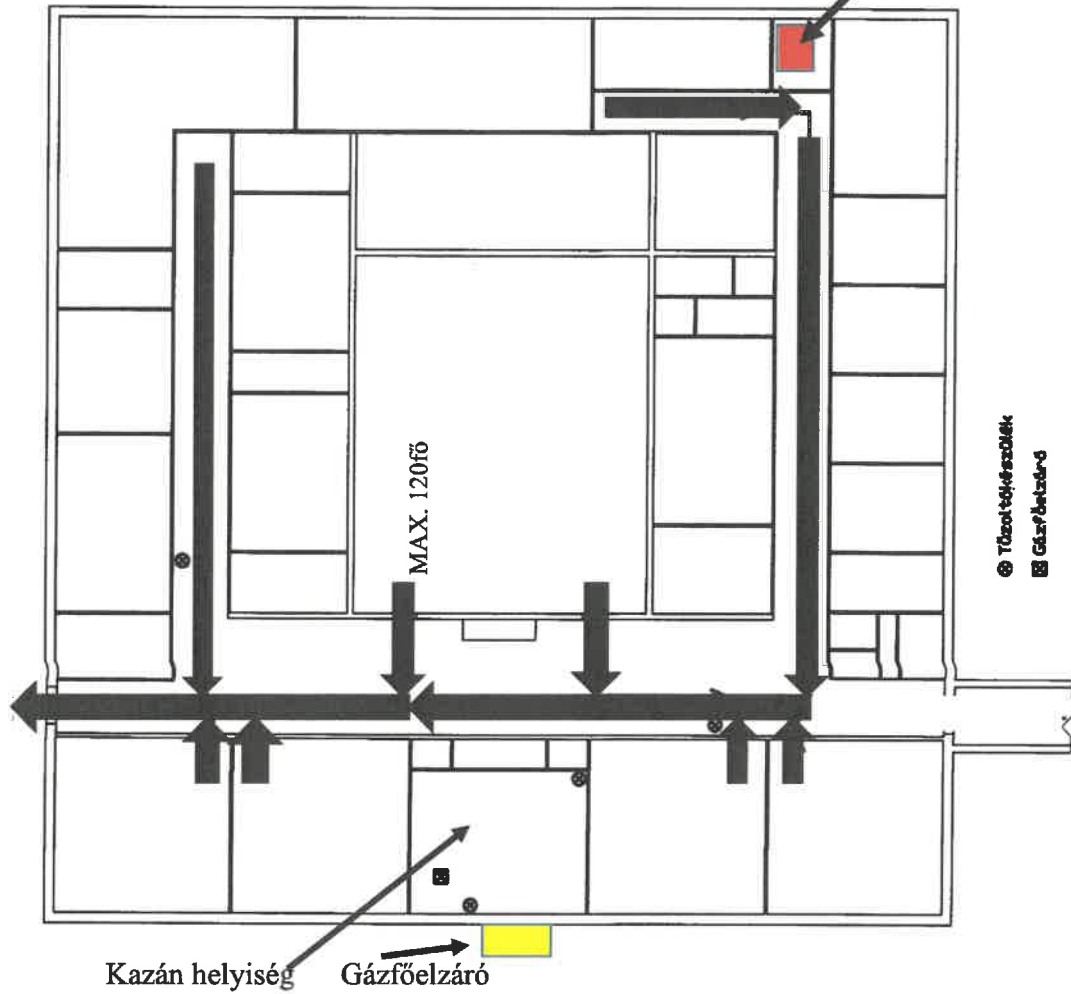
⊗ Tűzoltókészülék

TORNATERMI FOLYOSÓ



MŰHELY ÉPÜLET

Műhelyépület elektromos fogadótér.
Tűzeseti főkapcsoló



ENGEDÉLY

alkalomszerű tűzveszélyes tevékenység végzéséhez

A tevékenység helye:...../város-község/.....út,utca,tér.....szám

Az intézmény

megnevezése:.....üzem:.....

A tevékenység ideje:20...év.....hónap.....nap.....óra.....perctől

20...év.....hónap.....nap.....óra.....percig

A tűzveszélyes tevékenységet végzők eve:.....

/ tűzvédelmi szakvizsga biz. száma:

A megtartandó tűzvédelmi szabályok:

Csak szabványos és csak olyan berendezéssel, szerszámmal, eszközzel szabad munkát végezni, amely kielégíti az arra vonatkozó biztonsági követelményeket.

Tűz és robbanásveszély esetén a tűzveszélyes tevékenységet csak a tűz és robbanásveszély megszüntetését követően lehet végezni.

A tűzveszélyes tevékenység 5 m-es körzetén belüli éghető anyagokat el kell távolítani.

A szomszédos helyiségek tűzvédelméről-ajtó, ablak, faláttörés, csőátvezetés, nyílás, repedés lefedéséről, valamint azok felügyeletéről gondoskodni kell.

A villamos vezetékek és szerelvények tűzvédelméről / lefedéssel, árnyékolással / gondoskodni kell.

Engedély csak a szükséges szakismerettel és tűzvédelmi szakvizsgával rendelkező személynek adható ki.

Egyéb

előírások.....

A felügyeletet ellátó munkavállaló/k/

neve:.....

A készenlétben tartandó tűzoltóeszközök

meghatározása:.....

A munkaterület illetékes vezetőjének a kiegészítése:.....

.....aláírása:.....

Az engedélyben foglaltakat tudomásul vettük/a tűzveszélyes tevékenységet végzők aláírása /

.....

Kelt,.....20...év.....hónap.....nap

Az engedélyt kiadó

neve:.....aláírása:.....

A munka 202.....év ... hónap ...nap óra/perckor befejeződött, a visszaellenőrzés során tűzveszélyt jelentő rendellenességet nem tapasztaltam .

Az engedély kiadójának aláírása:

A munkaterület visszaadása 202....év ... hónapnap óra/perckor megtörtént, rendellenességet nem tapasztaltam. A munkaterület illetékes vezetőjének aláírása:

.....

Ózdi Szakképzési Centrum Bródy Imre Technikum
Egyedi tűzvédelmi utasítás

(éghető anyagok felhasználásának, tárolásának helyei, öltözők, raktárak, könyvtár)

- A helyiségekben dohányzás, nyílt láng használata, tűzveszélyes tevékenység tilos!
- A keletkező éghető hulladékot naponta, rendszeresen el kell távolítani.
- Amíg a helyiségekben bárki tartózkodik a helyiségek ajtóit lezárni tilos!
- A helyiségek bejáratainál 1 - 1 db tűzoltó készüléket kell készenlétben tartani.
Pótlólagos fűtőberendezések alkalmazása tilos!
- Csak szabványos és kifogástalan állapotú berendezések használhatók.
Minden munkakezdés előtt a munkát végzőknek ellenőrizniük kell a gépek, berendezések és eszközök, valamint a munkahely, munkaterület alkalmasságát tűzvédelmi szempontból. A munkavégzés folyamán a kezelési és technológiai utasítások, valamint a tűzvédelemre vonatkozó szabályok betartása kötelező!
- Tűzveszélyes folyadékot csak a napi szükségletnek megfelelő mennyiségben, max. 1 l-es kiszerelésben lehet a munkahelyen tárolni, öltöző szekrényben tilos!
- A fokozottan tűz- vagy robbanásveszélyes, valamint mérsékelten tűzveszélyes osztályba tartozó anyagok és folyadékok felhasználása alkalmával gondoskodni kell a helyiség megfelelő szellőztetéséről, vagy a munkatér robbanásbiztos helyi elszívásáról, a gyújtóforrások megszüntetéséről, a tűz és robbanásveszély elhárításáról. (nyílt láng megszüntetése, a lobbanáspontot meghaladó hőmérsékletű anyagok visszahűlésének az ellenőrzése, égést tápláló gázok kiszellőztetése azok szerelvényeinek az elzárása, stb.) A vonatkozó korlátozások pl. nyílt láng használata, dohányzási tilalom, stb. megtartása kötelező!
- A helyiségek villamos-berendezéseinek szabványosságai felülvizsgálatát 6 évente el kell végezteni!
- A helyiségek tartós, vagy a munkavégzést követő elhagyása esetén a helyiséget utolsóként elhagyó, azokat bezáró személynek a szükséges feszültségmentesítést el kell végezni és meg kell győződni arról, hogy tűzveszélyt jelentő rendellenesség nem tapasztalható-e. (pl. egyedi fűtőberendezések üzemén kívül helyezése, robbanásveszélyes és tűzveszélyes osztályba tartozó anyagok elzárása, éghető hulladékok összegyűjtése, eltávolítása, nyílt láng megszüntetése, felhevült anyagok visszahűlésének az ellenőrzése, stb.)
- A helyiségben a villamos berendezés kapcsolóját, a közmű nyitó és zárószerkezetét, a tűzjelző kézi jelzésadóját, a nyomásfokozó szivattyút, valamint a hő és füstelvezető kezelőszerkezetét, nyílásait, továbbá a tűzvédelmi berendezést, felszerelést, és tűzoltó készülékeket eltorlaszolni, a közlekedési utakat, ajtókat, és a kiürítési utakat leszűkíteni még átmenetileg is tilos!

Tűz esetén a Tűzriadó tervben foglaltak végrehajtása kötelező!

Tűz esetén a tűzoltóság értesítése: **Hivatásos Tűzoltóság 105**

Ózd, 2022. 10. 15.

Deklara
 igazgató



Ózdi Szakképzési Centrum Bródy Imre Technikum
Egvedi tűzvédelmi utasítás

(tantermek, irodák, közösségi helyiségek, stb.)

- Amíg a helyiségben bárki tartózkodik, a helyiség ajtóit lezárni tilos!
 - Hőtermelő villamos készülékek / pl. villamos főzőlap, kávéfőző / csak olyan dugaszoló aljzat, vagy hosszabbító alkalmazásával üzemeltethető, amely a készülék feszültség alatti állapotát fényjelzéssel jelzi, azok alatt éghetetlen anyagú alátétet kell elhelyezni.
 - Égő dohányterméket papírkosárba, szeméttárolóba, vagy olyan helyen elhelyezni ahol az tüzet okozhat **tilos!** Dohányzás csak a kijelölt helyen megengedett.
 - Az éghető hulladékok összegyűjtését és veszélytelen módon történő elhelyezését szükség szerint, de legalább naponta el kell végezni.
 - Pótlólagos fűtőberendezések alkalmazása tilos!
 - Csak szabványos és kifogástalan állapotú berendezések használhatók.
 - Minden tevékenység előtt a munkát végzőknek ellenőrizniük kell a gépek, berendezések és eszközök, valamint a munkahely, munkaterület alkalmasságát tűzvédelmi szempontból. A munkavégzés folyamán a kezelési és technológiai utasítások, valamint a tűzvédelemre vonatkozó szabályok betartása kötelező!
 - Tűzveszélyes folyadékot csak a napi szükségletnek megfelelő mennyiségben, max. 1 l-es kiszerelésben lehet a munkahelyen tárolni.
 - A fokozottan tűz- vagy robbanásveszélyes, valamint mérsékelten tűzveszélyes osztályba tartozó anyagok és folyadékok felhasználása alkalmával gondoskodni kell a helyiség megfelelő szellőztetéséről, vagy a munkatér robbanásbiztos helyi elszívásáról, a gyújtóforrások megszüntetéséről, a tűz és robbanásveszély elhárításáról. (nyílt láng megszüntetése, a lobbanáspontot meghaladó hőmérsékletű anyagok visszahűlésének az ellenőrzése, égést tápláló gázok kiszellőztetése azok szerelvényeinek az elzárása, stb.) A vonatkozó korlátozások pl. nyílt láng használata, dohányzási tilalom, stb. megtartása kötelező! Az elcseppent tűzveszélyes folyadék haladéktalan összegyűjtése és megsemmisítése kötelező!
 - A helyiségek villamos-berendezéseinek szabványossági felülvizsgálatát 6 évente el kell végeztetni!
 - A helyiségek tartós, vagy a munkavégzést követő elhagyása esetén a helyiséget utolsóként elhagyó, azokat bezáró személynek a szükséges feszültségmentesítést el kell végezni és meg kell győződni arról, hogy tűzveszélyt jelentő rendellenesség nem tapasztalható-e. (pl. egyedi fűtőberendezések üzemenkívül helyezése, robbanásveszélyes és tűzveszélyes osztályba tartozó anyagok elzárása, éghető hulladékok összegyűjtése, eltávolítása, nyílt láng megszüntetése, felhevült anyagok visszahűlésének az ellenőrzése, stb.)
- A helyiségben a villamos berendezés kapcsolóját, a közmű nyitó és zárószerkezetét, a tűzjelző kézi jelzésadóját, a nyomásfokozó szivattyút, valamint a hő és füstelvezető kezelőszerkezetét, nyílásait, továbbá a tűzvédelmi berendezést, felszerelést, és tűzoltó készülékeket eltorlaszolni, a közlekedési utakat, ajtókat, és a kiürítési utakat leszűkíteni még átmenetileg is tilos!

Tűz esetén a Tűzriadó tervben foglaltak végrehajtása kötelező!

Tűz esetén a tűzoltóság értesítése: **Hivatásos Tűzoltóság 105**

Ózd, 2022. 10. 15.

Dollara

igazgató



**Ózdi Szakképzési Centrum Bródy Imre Technikum, (3600 Ózd, Petőfi Sándor út 20.)
Tűzvédelmi üzemeltetési napló tűzoltó készülékek**

Sorszám	A tűzoltó készülék			A vizsgálat dátuma 20..... év (hónap, nap)				Megjegyzés (Ellenőrzés-karbantartás fokozata, dátuma)
	készletléti helye	típusa	gyári száma gyártási éve	I. negyedév nap/értékelés	II. negyedév nap/értékelés	III. negyedév nap/értékelés	IV. negyedév nap/értékelés	
1								
2								
3								
4								
5								
6								
7								
8								
9								
10								
Ellenőrzést végezte (alírással): ↑								
Az időszakos felülvizsgálatot végezte tűzvédelmi szakvizsga száma/jele (alírással): ↑								
A..... sorszámú nyilvánított berendezés hibája miatt a szükséges feladatok végrehajtására intézkedtem, azt az intézkedésre jogosult vezető felé jeleztem:								
A hibáról értesültem:								
				Dátum:				Alírással:
				Dátum:				Intézkedő vezető alírással:

Jegyzőkönyv

Készült: 20..... a(intézmény)

..... (szakképző műhely, munkahely)

Tárgy: szakképzésen résztvevő tanulók biztonságtechnikai, tűzvédelmi oktatása

Az oktatást új tananyag, új technológia, új eszköz, új munkahely, egyéb.:
teszi szükségessé. (a megfelelő rész aláhúzendó)

Az oktatás anyaga:

Az oktatást szükségessé tevő új elem (tananyag, technológia, stb.) megnevezése:	
.....	
A vonatkozó biztonsági szabályok:	
• Felügyelet nélküli munkavégzés: Megengedett	Tilos
• Különleges egyéni védőeszköz: Nem szükséges	Szükséges
• A munkafolyamat, technológia leírása:	
.....	
.....	
• A fellépő veszélyek: mechanikus, elektromos, vegyi, biológiai, egyéb:	
• Az elhárítás módja:	
.....	
.....	
• A csatlakozó tűzvédelmi szempontok (az alkalmazott anyag, technológia tűzveszélyességi jellemzői, a tüzmegeelőzésre vonatkozó szabályok, anyagtárolás, a tűzoltás anyagai, eszközei):	
.....	
.....	
• Egyéb:	
.....	

Az oktatáson az alábbi tanulók vettek részt osztály/csoport

Név	Aláírás	A visszakérdezés eredménye

Az oktatást és visszakérdezést tartotta:

.....

**Ózdi Szakképzési Centrum Bródy Imre Technikum, (3600 Ózd, Petőfi Sándor út 20.)
Mebízás**

Alulírott mint az Ózdi Szakképzési Centrum Bródy Imre Technikum, (3600 Ózd, Petőfi Sándor út 20.) igazgatója megbízom

.....

munkavállalót, hogy az iskola minden építményére vonatkozóan az 54/2014. BM. rendelettel kiadott OTSZ és az intézmény Tűzvédelmi Szabályzatában meghatározott szakképzettséghez nem kötött üzemeltetői ellenőrzéseket (pl.: tűzoltó készülékek, stb.) a meghatározott módon és gyakorisággal végezze el, illetve azok elvégztetését szervezze, koordinálja.

Kelt:

A megbízást tudomásul vettem és megértettem.

.....

Mebízott

.....

Mebízó

**Ózdi Szakképzési Centrum Bródy Imre Szakgimnáziuma,
3600 Ózd, Petőfi Sándor út 20.**

50 főt meghaladó befogadóképességű helyisége

Díszterem

kiürítési számítása

(a 2019. január 03.-án kiadott Tűzvédelmi Szabályzat alapján)

Az építmény létesítésének időpontjára vonatkozó hiteles adat nem áll rendelkezésre, ezért a **Tűzvédelmi Műszaki Irányelv TvMI 2.2:2016.12.20.K melléklet** előírásai alapján, a létesítés okkal feltételezhető időpontjában érvényes szempontok szerint történik a kiürítés számítása.

K.5. 1974 - 1980 közötti távolsági követelmények

A helyiség tűzveszélyességi osztálya/ megnevezése	A megengedett legnagyobb belső távolság (m) a kijáratig, ha az épület tűzállósági fokozata				
	I.	II.	III.	IV.	V.
„A”	16	15	-	-	-
„B”	18	16	-	-	-
„C”	35	30	24	-	-
„D”	60	50	40	20	-
„E”	100	80	60	24	12
köz- és lakóépületek helyiségei	60	40	24	16	8
tömegtartózkodásra szolgáló helyiség	25	24	16	10	6

K.6. 2008-2015. március 4. közötti távolsági követelmények

A számítás érvénybe maradása mellett távolsági megköthetként jelent meg, hogy a többszintes építmény lépcsőházait úgy kellett elhelyezni, hogy attól a huzamosabb tartózkodásra szolgáló helyiség bejárata legfeljebb a következő távolságra legyen:

- „A”, „B” építményben 15 m,
- áruház, üzletház 25 m,
- „C” építményben 30 m,
- „D”, „E” építményben – lakó- és irodaépület kivételével – 50 m.

K.7. 1974 - 1980 közötti kiürítés megengedett időtartamának követelménye

kiürítendő helyiség, létesítmény megnevezése	kiürítés megengedett időtartama (perc) az épület tűzállósági fokozatának függvényében		
	I.-II.	III.	IV.-V.
első szakasz			
tömegtartózkodásra, tömegközlekedésre, valamint A-C tűzveszélyességi osztályba sorolt termelési helyiségek	1,0	1,0	1,0
állandó emberi tartózkodásra, valamint D-E tűzveszélyességi osztályba sorolt termelési helyiségek	2,0	1,5	1,5
második szakasz			
tömegtartózkodásra, tömegközlekedésre, valamint A-C tűzveszélyességi osztályba sorolt termelési épületek (tűzszakaszok)	6,0	2,5	-
állandó emberi tartózkodásra, valamint D-E tűzveszélyességi osztályba sorolt termelési épületek (tűzszakaszok)	6,0	3,0	2,0

K.7. táblázat - a kiürítés megengedett időtartama (1974)

K.8. 1980. 2015. március 4. közötti kiürítés megengedett időtartamának követelménye

kiüritendő helyiség, létesítmény megnevezése	kiürités megengedett időtartama (perc) az épület tűzállósági fokozatának függvényében		
	I.-II.	III.	IV.-V.
első szakasz			
nagyforgalmú ill. tömegtartózkodásra, valamint A-B tűzveszélyességi osztályba sorolt helyiségek	1,5	1,0	0,75
huzamos tartózkodásra, valamint C-E tűzveszélyességi osztályba sorolt helyiségek	2,0	1,5	1,0
egyszintes csarnok, méret függvényében	2,0-5,0	1,5-4,5	1,0-2,5
második szakasz			
tömegtartózkodásra, tömegközlekedésre, valamint A-C tűzveszélyességi osztályba sorolt termelési épületek (tűszakaszok)	6,0	5,0	1,5
állandó emberi tartózkodásra, valamint D-E tűzveszélyességi osztályba sorolt termelési épületek (tűszakaszok)	8,0	6,0	2,5

K.8. táblázat - a kiürités megengedett időtartama (1980)

K.9. 1968-1974 közötti haladási sebesség követelmények

a helyiségben egy főre jutó alapterület (m ²)	vízszintes haladási sebesség (m/min)	haladás lépcsőn (m/min)	
		lefelé	felfelé
1 alatt	16	10	8
1 felett	30	10	8

K.9. táblázat - alkalmazandó haladási sebességek (1968)

K.10. 1980. - 2015. március 4. közötti haladási sebesség követelmények

a helyiségben egy főre jutó alapterület (m ²)	vízszintes haladási sebesség (m/min)	haladás lépcsőn (m/min)	
		lefelé	felfelé
1-ig	16	10	8
1-25	30	20	15
25 felett	40	20	15

K.10. táblázat - alkalmazandó haladási sebességek

I.

Az épületrész és a kiürités leírása:

A díszterem a műhely épület középső szakaszát elfoglaló 14,25m x 17,7m = 252m² helyiség. A menekülésre szolgáló közlekedőre 2db 1,57m szabad keresztmetszetű ajtó nyílik. Az iskolaépületbe vezető közlekedőben kialakított meneküléssel szemben nyíló ajtó miatt ebbe az irányba meneküléssel jelen dokumentum nem számol. A kiürités a közlekedőben kialakított összesen 2,65m szabad szélességű ajtón keresztül történik a szabadba. A szabadba vezető ajtót rendezvény esetén olyan állapotban kell tartani, hogy egy mozdulattal nyitható legyen. A szabadba vezető kijárat előtti terület szélessége 2,8m, a legszűkebb keresztmetszet eléréséig e legközelebbi ajtótól megtett út 10m, a legszűkebb keresztmetszettől a szabadba vezető ajtóig megtett út 5m. Az üzemeltető által elvárt benntartózkodó létszám: 120fő

A menekülés paraméterei:

Díszteremben megtett út 24m → díszterem kijárat szélessége 2 x 1,57m → közlekedőben megtett út 26m → szabadba vezető kijárat 1db 2,65m

A tornatermi kijárat 2m szélessége alapján a bent tartózkodók maximális létszáma: 166fő!

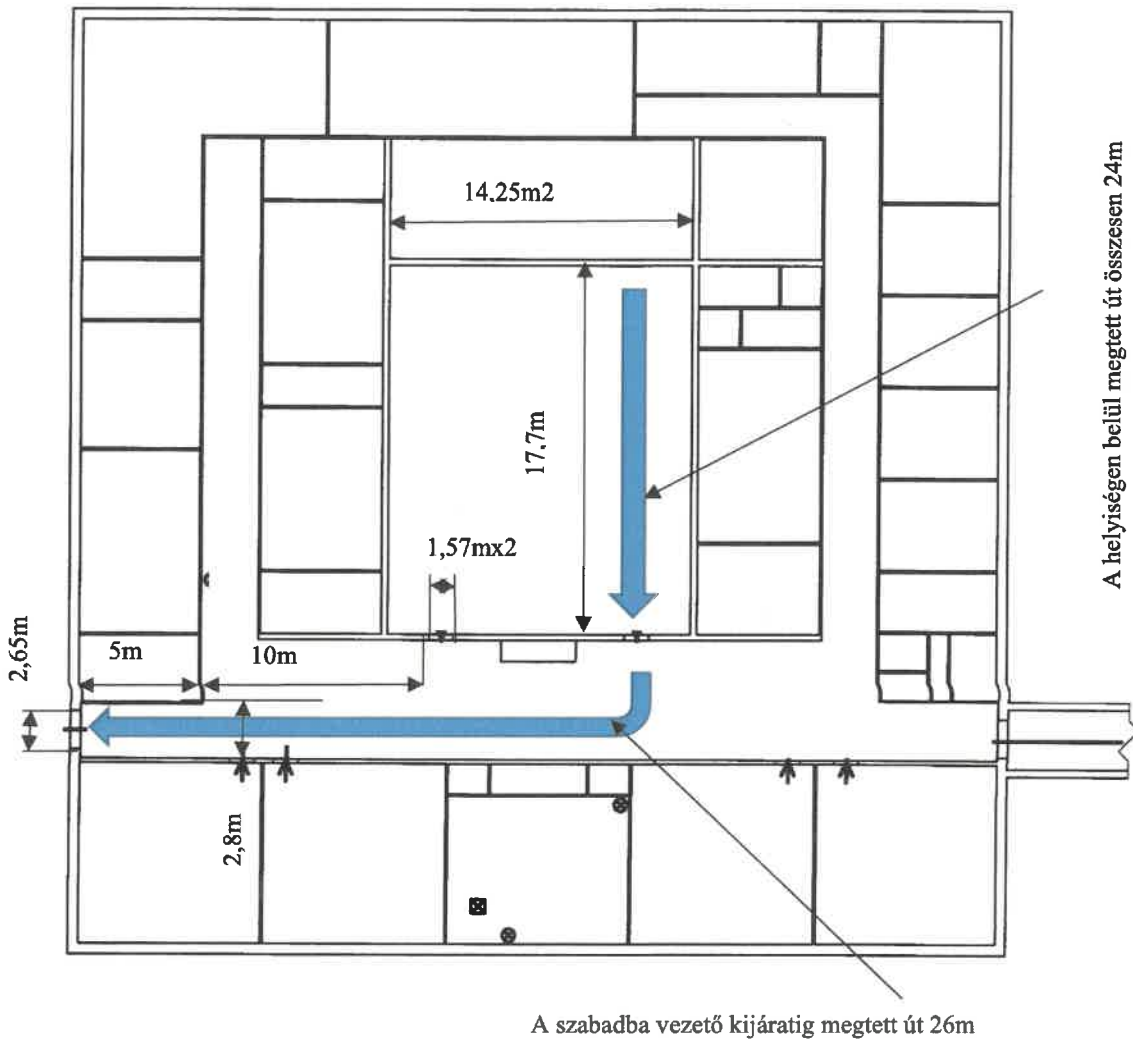
Követelményrendszer:

A megengedett belső útvonal a kijáratig: K5 táblázatból 50m (megfelelt)

A kiürités megengedett időtartama K7 táblázat alapján első szakasz 2perc, második szakasz 6perc

Haladási sebesség K9 táblázat alapján:

Díszterem terület m²/1fő 252m²/120fő = 2,1 → vízszintesen 30m/min,



K2.1. KIÜRÍTÉS ELSŐ SZAKASZA

K.2.1.1. A helyiség kiürítés időtartama az útszakaszok hossza alapján ahol:

$$t_{1a} = \sum_{i=1}^n \frac{s_{1i}}{v_i} \leq t_{1meg}$$

t_{1a} a legkedvezőtlenebb útvonalból és a haladási sebességből meghatározott idő percben (min)

s_{1i} a menekülésnél számításba vett és meghatározott útvonal útszakaszainak hossza méterben (a tornateremben 30m)

v_i az egyes útszakaszokhoz tartozó létszámsűrűségtől függően meghatározott haladási sebességek (30m/min)

$$t_{1a} = 24/30 = 0,8 \text{ min} \quad \text{megfelelt}$$

K.2.1.2. A helyiség kiürítés időtartama a számításba vett kiürítési útvonal szabad szélességének átbocsátóképessége alapján:

$$t_{1b} = \frac{N_1}{k \cdot \sum_{i=1}^n l_{1szi}} \leq t_{1meg}$$

ahol:

t_{1b} a helyiségnek a kiürítési időtartama a kiürítési útvonal szabad szélességének átbocsátóképessége alapján percben (min),

N_1 a helyiségből eltávolítandó személyek száma, (120fő),

k a kiürítési útvonal szabad szélességének átlagos átbocsátóképessége:

$$41,7 \frac{f\ddot{o}}{m * \text{min}} = \frac{25f\ddot{o}}{0,60m * 1 \text{ min}}$$

Illeszi a helyiség kiürítési útvonalának meghatározott számításba vett szabad szélessége méterben (a díszteremben a közlekedőre nyíló kijáratok irányába egy-egy minimum 1,6m széles közlekedési utat kell biztosítani!)
 $t1b=120/2 \times 1,6 \times 41,7=0,9$ megfelelt

K2.2. KIÜRÍTÉS MÁSODIK SZAKASZA

K.2.2.1. Az épület, építmény kiürítési időtartama az útszakaszok hossza alapján:

$$t_{2a} = t_{1ma} + \sum_{i=1}^n \frac{s_{2i}}{v_i} \leq t_{2meg}$$

ahol:

t_{2a} az épület, építmény kiürítési időtartama a biztonságos térbe vezető kijáratról legtávolabb lévő helyiségtől mért útvonalhossza alapján, percben (min)

t_{1ma} a helyiség elhagyásánál számított kiürítési időtartamok közül a legnagyobb, percben (0,9min)

s_{2i} annak a helyiségnek a legtávolabbi kijáratától a biztonságos térbe vezető kijáratig vett útvonalainak együttes hossza, amely a t_{2ma} -val együttesen a legnagyobb t_{3a} értéket adja, méterben 26m

v_i a számításba vett útvonalhoz tartozó létszámsűrűségektől függően a meghatározott haladási sebességek (30m/min,)

$$t_{2a}=0,9+26/30=1,8$$

megfelelt

K.2.2.2. Az épület, építmény kiürítés időtartama a lépcsők vagy a menekülési útvonal szabadszélességének átbocsátóképessége alapján:

$$t_{2b} = t_{y1} + \frac{N_2}{k * \sum_{i=1}^n l_{2szi}} + \sum_{i=1}^n \frac{s_{2i}}{v_i} \leq t_{2meg}$$

ahol:

t_{2b} a vizsgált épület, építmény kiürítési időtartama, a kiürítési útvonal szabad szélességének átbocsátóképessége alapján, percben (min)

t_{y1} a legszűkebb keresztmetszet eléréséhez szükséges idő, a kiürítésnél számításba vett, hozzá legközelebb eső helyiség legközelebbi ajtajától mérve, az útszakaszok alapján, percben (10m/30m/min=0,33min)

N_2 a kiürítési útvonalon számításba vett szűkítésen menekülő személyek száma, (120fő),

s_{2i} a legszűkebb keresztmetszettől a biztonságos térbe vezető kijáratig tartó útvonalak együttes hossza, méterben (5m)

k a kiürítési útvonal szabad szélességének átlagos átbocsátóképessége:

$$41,7 \frac{f\ddot{o}}{m * \text{min}} = \frac{50 f\ddot{o}}{1,20m * 1 \text{ min}}$$

l_{2szi} az épület, építmény kiürítési útvonalának meghatározott számításba vett legszűkebb keresztmetszetet adó szabad szélessége, méterben (szabadba vezető ajtó előtti szűkület 2,8m)

v_i a számításba vett útvonalhoz tartozó létszámsűrűségektől függően a meghatározott haladási (30m/min,)

$$t_{2b}=0,33+120/2,8 \times 41,7+5/30=1,53$$

megfelelt

K.2.2.3. Az épület, építmény kiürítés időtartama kiürítésre számításba vett biztonságos térbe vezető nyílászárók átbocsátóképessége alapján:

$$t_{2c} = t_{y2} + \frac{N_2}{k * \sum_{i=1}^n l_{2szi}} \leq t_{2meg}$$

ahol:

t_{2c} a vizsgált épület, építmény kiürítési időtartama a biztonságos térbe vezető nyílászárók, falnyílások átbocsátóképessége alapján, percben (min)

t_{y2} a biztonságos térbe vezető nyílászárók, falnyílások eléréséhez szükséges idő, – a kiürítésnél számításba vett – az ajtókhöz, falnyílásokhoz legközelebb eső helyiség ajtajától mérve, percben (min) (díszterem közelebbi ajtótól a szabadba vezető kijáratig 15/30=0,5min)

N_2 a vizsgált épületből, építményből menekülő személyek száma, (120fő az épület egyéb helyiségeiben nem tartózkodnak)

k a kiürítési útvonal szabad szélességének átlagos átbotcsátóképessége:

$$41,7 \frac{f\ddot{o}}{m * \text{min}} = \frac{50 f\ddot{o}}{1,20m * 1 \text{ min}}$$

l2szi a biztonságos térbe vezető nyílászárók, falnyílások szabad nyílásszélessége, méterben(2,65m).

$$t_{2c} = 0,5 + 120 / 2,65 \times 41,7 = 1,6$$

megfelelt

Sorozati jel: CXB C
 Sorozat: 1032731
 Törzslap száma: 162184 / 5 2018

BIZONYÍTVÁNY

Név: HUDÁK VIKTOR
 Születési név: HUDÁK VIKTOR
 Születési hely: Miskolc
 Születési idő: 1981. évi 09. hó 20. nap
 Tanulói azonosító száma: Hegedűs Katalin
 Anyja születési neve: Hegedűs Katalin
 Oktatási Studio 90 Kft (Miskolc)
 A/0000422013/A071
 Végzettségi szint: végzettségtől

A/0) Oktatási Studio 90 Kft (Miskolc)

melletti működő szakmai vizsgabizottság előtt szakmai vizsgáttal.

A szakmai vizsga eredménye osztályzat: 10 (4)

Szakképzési Bizottság - Állam- és Civil Szakmai Szolgálat

Ez a bizonyítvány a szakképzésről szóló 2011. évi CLXXXVII. törvény 9. § a) cikkében és Utasítások Képzési Jegyzékben meghatározott

53 861 10 azonosító számmal

Tízvelelmi felbontás

szakképzésről, részszakképzésről, szakképzésről és felbontásról

megnevezés

Miskolc 2018. évi 07. hó 03. nap

A szakmai vizsgabizottság elnöke: *[Signature]*

A vizsgabizottság elnöke: *[Signature]*

